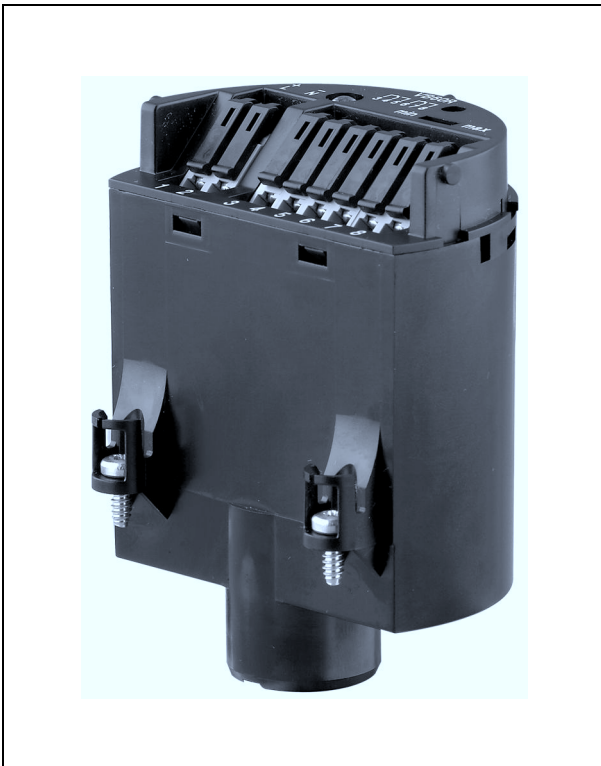


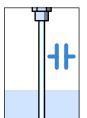
Manual de instruções

Módulo eletrônico

VEGACAP Série 60



Document ID:
30174



Índice

1	Sobre o presente documento	
1.1	Função	3
1.2	Grupo-alvo	3
1.3	Simbologia utilizada	3
2	Para a sua segurança	
2.1	Pessoal autorizado	4
2.2	Utilização conforme a finalidade	4
2.3	Instruções de segurança para áreas Ex	4
2.4	Proteção ambiental	4
3	Descrição do produto	
3.1	Estrutura	5
3.2	Modo de trabalho	5
3.3	Embalagem, transporte e armazenamento	5
4	Montagem	
4.1	Instruções de montagem	6
4.2	Preparação para a montagem	6
4.3	Passos de montagem	6
5	Colocação em funcionamento	
5.1	Colocação em funcionamento	9
6	Manutenção	
6.1	Conserto do aparelho	10
7	Desmontar	
7.1	Passos de desmontagem	11
7.2	Eliminar	11
8	Anexo	
8.1	Dados técnicos	12

1 Sobre o presente documento

1.1 Função

O presente manual de instruções fornece-lhe as informações necessárias para montar e colocar um módulo de reposição rapidamente em funcionamento. Portanto, leia-o com atenção antes de utilizar o aparelho pela primeira vez.

1.2 Grupo-alvo

Este manual de instruções é destinado a pessoal técnico qualificado. Seu conteúdo tem que poder ser acessado por esse pessoal e que ser aplicado por ele.

1.3 Simbologia utilizada



Informação, sugestão, nota

Este símbolo indica informações adicionais úteis.



Cuidado: Se este aviso não for observado, podem surgir falhas ou o aparelho pode funcionar de forma incorreta.

Advertência: Se este aviso não for observado, podem ocorrer danos a pessoas e/ou danos graves no aparelho.

Perigo: Se este aviso não for observado, pode ocorrer ferimento grave de pessoas e/ou a destruição do aparelho.



Aplicações em áreas com perigo de explosão

Este símbolo indica informações especiais para aplicações em áreas com perigo de explosão.



Lista

O ponto antes do texto indica uma lista sem seqüência obrigatória.



Passo a ser executado

Esta seta indica um passo a ser executado individualmente.



Seqüência de passos

Números antes do texto indicam passos a serem executados numa seqüência definida.

2 Para a sua segurança

2.1 Pessoal autorizado

Todas as ações descritas neste manual só podem ser efetuadas por pessoal técnico devidamente qualificado e autorizado pelo proprietário do equipamento.

Ao efetuar trabalhos no e com o aparelho, utilize o equipamento de proteção pessoal necessário.

2.2 Utilização conforme a finalidade

O módulo eletrônico CP60 é um módulo de reposição para chaves limitadoras de capacitivas VEGACAP da Série 60.

2.3 Instruções de segurança para áreas Ex

Ao utilizar o aparelho em áreas explosivas, observe as instruções de segurança para áreas com perigo de explosão. Essas instruções são parte integrante do presente manual e são fornecidas com todos os aparelhos homologados para a utilização nessas áreas.

2.4 Proteção ambiental

A proteção dos recursos ambientais é uma das nossas mais importantes tarefas. Por isso, introduzimos um sistema de gestão ambiental com o objetivo de aperfeiçoar continuamente a proteção ecológica em nossa empresa. Nosso sistema de gestão ambiental foi certificado conforme a norma DIN EN ISO 14001.

Ajude-nos a cumprir essa meta, observando as instruções relativas ao meio ambiente contidas neste manual:

- Capítulo "*Embalagem, transporte e armazenamento*"
- Capítulo "*Eliminação controlada do aparelho*"

3 Descrição do produto

3.1 Estrutura

Volume de fornecimento Foram fornecidos os seguintes componentes:

- Módulo eletrônico para VEGACAP Série 60 (CP60)
- Documentação
 - O presente manual de instruções

3.2 Modo de trabalho

Área de utilização

O módulo eletrônico CP60 é um módulo de reposição para chaves limitadoras capacitivas VEGACAP da Série 60.

3.3 Embalagem, transporte e armazenamento

Embalagem

O seu aparelho foi protegido para o transporte até o local de utilização por uma embalagem. Os esforços sofridos durante o transporte foram testados de acordo com a norma DIN EN 24180.

Em aparelhos padrão, a embalagem é de papelão, é ecológica e pode ser reciclada. Em modelos especiais é utilizada adicionalmente espuma ou folha de PE. Elimine o material da embalagem através de empresas especializadas em reciclagem.

Transporte

Para o transporte têm que ser observadas as instruções apresentadas na embalagem. A não observância dessas instruções pode causar danos no aparelho.

Inspeção após o transporte

Imediatamente após o recebimento, controle se o produto está completo e se ocorreram eventuais danos durante o transporte. Danos causados pelo transporte ou falhas ocultas devem ser tratados do modo devido.

Armazenamento

As embalagens devem ser mantidas fechadas até a montagem do aparelho e devem ser observadas as marcas de orientação e de armazenamento apresentadas no exterior das mesmas.

Caso não seja indicado algo diferente, guarde os aparelhos embalados somente sob as condições a seguir:

- Não armazenar ao ar livre
- Armazenar em lugar seco e livre de pó
- Não expor a produtos agressivos
- Proteger contra raios solares
- Evitar vibrações mecânicas

Temperatura de transporte e armazenamento

- Consulte a temperatura de armazenamento e transporte em "*Anexo - Dados técnicos - Condições ambientais*"
- Umidade relativa do ar de 20 ... 85 %

4 Montagem

4.1 Instruções de montagem

No caso de defeito, o sistema eletrônico do aparelho pode ser substituído pelo usuário.



Em aplicações Ex, só podem ser utilizados um aparelho e um módulo eletrônico com a respectiva homologação Ex.

4.2 Preparação para a montagem

Geralmente, todos os módulos eletrônicos da série CP60 são compatíveis entre si. Caso se deseje utilizar um módulo eletrônico com uma outra saída de sinal, é possível carregar o respectivo manual de instruções em nossa homepage.

4.3 Passos de montagem

Passos de montagem

Para substituir o módulo eletrônico, proceda da seguinte maneira:

- 1 Desligar a alimentação de tensão
- 2 Desaparafuse a tampa da caixa
- 3 Suspender a alavanca de abertura dos bornes com uma chave de fenda
- 4 Remover os cabos de ligação dos bornes
- 5 Soltar os dois parafusos de fixação com uma chave de fenda (Torx tamanho T10 ou fenda comum 4)

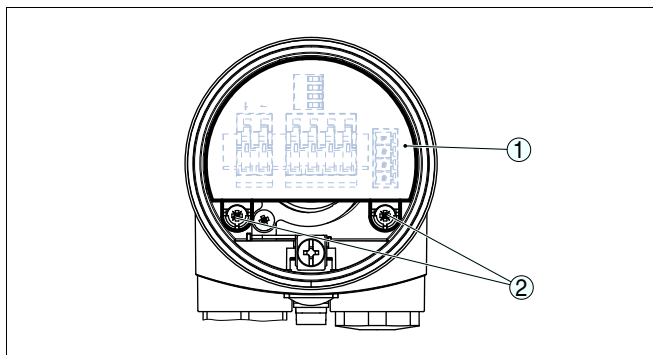


Fig. 1: Soltar os parafusos de fixação

- 1 Módulo eletrônico
- 2 Parafusos de fixação (2 peças)
- 6 Remover o módulo eletrônico antigo

- 7 Comparar o sistema eletrônico novo com o antigo. A placa de características do novo módulo tem que corresponder à placa de características do módulo antigo. Isso vale principalmente para aparelhos em áreas com perigo de explosão.
- 8 Comparar os ajustes de ambos os módulos eletrônicos. Os elementos de comando do novo módulo eletrônico têm que apresentar o mesmo ajuste do módulo antigo.



Informação:

Prestar atenção para que a caixa não seja deslocada durante a troca do sistema eletrônico. Dessa forma, o conector passaria para uma outra posição.

- 9 Encaixar cuidadosamente o módulo eletrônico. Prestar atenção para que o conector se encontre na posição correta.
- 10 Aparafusar e apertar novamente os dois parafusos de fixação
- 11 Conecte as extremidades dos fios nos terminais livres conforme o esquema de ligações
- 12 Pressione a alavanca de abertura dos bornes para baixo. Ouve-se quando a mola do borne fecha.
- 13 Controlar se os cabos estão corretamente fixados nos bornes, puxando-os levemente
- 14 Controlar a vedação do prensa-cabo. O anel de vedação tem que abraçar completamente o cabo.
- 15 Montar a sonda no reservatório, prestando atenção para que a sonda de medição fique encoberta.

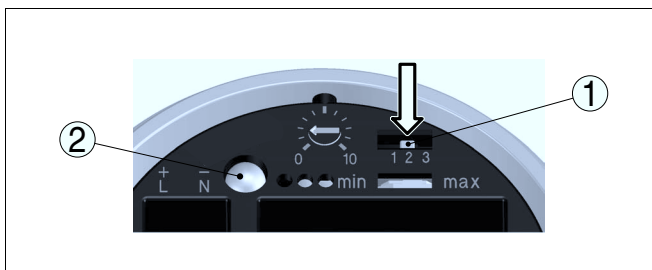


Fig. 2: Botão de compensação

- 1 Seletor da faixa de medição (botão de compensação)
- 2 Lâmpada de controle

- 16 Apertar o seletor da área de medição (1) e mantê-lo apertado até que a lâmpada de controle (2) pisque na cor verde.
 - 17 Dessa forma é realizada a compensação da sonda de medição para o novo comprimento.
 - 18 Efetuar novamente uma calibração (vide capítulo "Colocar em funcionamento, Elementos de comando").
 - 19 Aparafusar a tampa da caixa
- A substituição do sistema eletrônico foi concluída.



Em aplicações em áreas explosivas, a troca do sistema eletrônico tem sempre que ser documentada internamente na empresa.

5 Colocação em funcionamento

5.1 Colocação em funcionamento

Colocação em funcionamento

Ajuste todos os elementos de configuração do mesmo modo que o módulo eletrônico antigo. Desse modo, o sensor fica imediatamente disponível para ser utilizado.

Em geral, todos os módulos da série CP60 podem ser substituídos entre si.

Caso deseje utilizar um módulo eletrônico com uma outra saída de sinal, baixe o manual de instruções adequado na nossa homepage, em "Downloads".

6 Manutenção

6.1 Conserto do aparelho

Caso seja necessário um conserto do aparelho, proceder da seguinte maneira:

Em nossa homepage na internet www.vega.com, em: "*Downloads - Formulare e Zertifikate - Reparaturformular*", pode ser baixado um formulário de devolução (23 KB).

Assim poderemos efetuar mais rapidamente o conserto, sem necessidade de consultas.

- Imprimir e preencher um formulário para cada aparelho
- Limpar o aparelho e empacotá-lo de forma segura.
- Anexar o formulário preenchido e eventualmente uma folha de dados de segurança no lado de fora da embalagem
- Consultar o endereço para o envio junto ao seu representante da VEGA. É possível encontrar o seu representante na nossa homepage www.vega.com em: "*Unternehmen - VEGA weltweit*"

7 Desmontar

7.1 Passos de desmontagem

Ver os capítulos "*Montagem*" e "*Conectar à alimentação de tensão*" e executar os passos neles descritos de forma análoga, no sentido inverso.

7.2 Eliminar

O módulo de reposição é composto de materiais que podem ser reciclados por empresas especializadas. Para fins de reciclagem, nossos sistemas eletrônicos foram projetados de forma que podem ser facilmente separados. Foram utilizados materiais recicláveis.

Diretriz WEEE 2002/96/CE

O presente aparelho não está sujeito à diretriz der WEEE (Waste Electrical and Electronic Equipment) 2002/96/CE e às respectivas leis nacionais (na Alemanha, por exemplo, a ElektroG). Entregue o aparelho diretamente a uma empresa especializada em reciclagem e não aos postos públicos de coleta, destinados somente a produtos de uso particular sujeitos à diretriz WEEE.

A eliminação correta do aparelho evita prejuízos a seres humanos e à natureza e permite o reaproveitamento de matéria-prima.

Materiais: vide "*Dados técnicos*"

Caso não tenha a possibilidade de eliminar corretamente o módulo substituído, fale conosco sobre uma devolução para a eliminação.

8 Anexo

8.1 Dados técnicos

Dados técnicos

consultar o manual do respectivo sensor.



Printing date:

VEGA Grieshaber KG
Am Hohenstein 113
77761 Schiltach
Alemanha
Telefone +49 7836 50-0
Fax +49 7836 50-201
e-mail: info.de@vega.com
www.vega.com



As informações sobre o volume de fornecimento, o aplicativo,
a utilização e condições operacionais correspondem
aos conhecimentos disponíveis no momento
da impressão.

© VEGA Grieshaber KG, Schiltach/Germany 2012