

Handleiding

Trilvorkniveauschakelaar voor
vloeistoffen

VEGASWING 53

Contactloze schakelaar



Document ID: 61862



VEGA

Inhoudsopgave

1	Over dit document	3
1.1	Functie	3
1.2	Doelgroep	3
1.3	Gebruikte symbolen	3
2	Voor uw veiligheid.....	4
2.1	Geautoriseerd personeel.....	4
2.2	Correct gebruik.....	4
2.3	Waarschuwing voor misbruik.....	4
2.4	Algemene veiligheidsinstructies	4
2.5	Veiligheidsmarkering op het instrument.....	5
2.6	Conformiteit.....	5
2.7	Milieuvoorschriften	5
3	Productbeschrijving	6
3.1	Constructie.....	6
3.2	Werking.....	6
3.3	Bediening.....	7
3.4	Aanvullend reinigingsproces	7
3.5	Verpakking, transport en opslag.....	8
4	Monteren.....	9
4.1	Algemene instructies.....	9
4.2	Montage-instructies.....	11
5	Op de voedingsspanning aansluiten	14
5.1	Aansluiting voorbereiden.....	14
5.2	Aansluitschema.....	15
6	In bedrijf nemen	20
6.1	Indicatie schakeltoestand.....	20
6.2	Simulatie	20
6.3	Functietabel.....	21
7	Service en storingen oplossen.....	22
7.1	Instandhouden.....	22
7.2	Storingen oplossen	22
7.3	Procedure in geval van reparatie	23
8	Demonteren	24
8.1	Demontagestappen.....	24
8.2	Afvoeren.....	24
9	Bijlage	25
9.1	Technische gegevens.....	25
9.2	Afmetingen.....	29
9.3	Industrieel octrooirecht.....	32
9.4	Handelsmerken.....	32

1 Over dit document

1.1 Functie

Deze handleiding geeft u de benodigde informatie over de montage, aansluiting en inbedrijfname en bovendien belangrijke instructies voor het onderhoud, het oplossen van storingen en het vervangen van onderdelen. Lees deze daarom door voor de inbedrijfname en bewaar deze handleiding als onderdeel van het product in de directe nabijheid van het instrument.

1.2 Doelgroep

Deze handleiding is bedoeld voor opgeleid vakpersoneel. De inhoud van deze handleiding moet voor het vakpersoneel toegankelijk zijn en worden toegepast.

1.3 Gebruikte symbolen



Document ID

Dit symbool op de titelpagina van deze handleiding verwijst naar de Document-ID. Door invoer van de document-ID op www.vega.com komt u bij de document-download.



Informatie, aanwijzing, tip: dit symbool markeert nuttige aanvullende informatie en tips voor succesvol werken.



Opmerking: dit symbool markeert opmerkingen ter voorkoming van storingen, functiefouten, schade aan instrument of installatie.



Voorzichtig: niet aanhouden van de met dit symbool gemarkeerde informatie kan persoonlijk letsel tot gevolg hebben.



Waarschuwing: niet aanhouden van de met dit symbool gemarkeerde informatie kan ernstig of dodelijk persoonlijk letsel tot gevolg hebben.



Gevaar: niet aanhouden van de met dit symbool gemarkeerde informatie heeft ernstig of dodelijk persoonlijk letsel tot gevolg.



Ex-toepassingen

Dit symbool markeert bijzondere instructies voor Ex-toepassingen.



Lijst

De voorafgaande punt markeert een lijst zonder dwingende volgorde.



Handelingsvolgorde

Voorafgaande getallen markeren opeenvolgende handelingen.



Afvoer

Dit symbool markeert bijzondere instructies voor het afvoeren.

2 Voor uw veiligheid

2.1 Geautoriseerd personeel

Alle in deze documentatie beschreven handelingen mogen alleen door opgeleid en door de eigenaar van de installatie geautoriseerd vakpersoneel worden uitgevoerd.

Bij werkzaamheden aan en met het instrument moet altijd de benodigde persoonlijke beschermende uitrusting worden gedragen.

2.2 Correct gebruik

De VEGASWING 53 is een sensor voor niveausignalering.

Gedetailleerde informatie over het toepassingsgebied is in hoofdstuk "Productbeschrijving" opgenomen.

De bedrijfsveiligheid van het instrument is alleen bij correct gebruik conform de specificatie in de gebruiksaanwijzing en in de evt. aanvullende handleidingen gegeven.

Handelingen die verder gaan dan hetgeen beschreven in de gebruiksaanwijzing mogen uit veiligheids- en garantie-overwegingen alleen door personeel worden uitgevoerd dat is geautoriseerde door de leverancier. Eigenmachtig ombouwen of veranderen is uitdrukkelijk verboden.

2.3 Waarschuwing voor misbruik

Bij ondeskundig of verkeerd gebruik kunnen van dit product toepassings specifieke gevaren uitgaan, zoals bijvoorbeeld overlopen van de container door verkeerde montage of instelling. Dit kan materiële, persoonlijke of milieuschade tot gevolg hebben. Bovendien kunnen daardoor de veiligheidsspecificaties van het instrument worden beïnvloed.

2.4 Algemene veiligheidsinstructies

Het instrument voldoet aan de laatste stand van de techniek rekening houdend met de geldende voorschriften en richtlijnen. Het mag alleen in technisch optimale en bedrijfsveilige toestand worden gebruikt. De exploiterende onderneming is voor het storingsvrije bedrijf van het instrument verantwoordelijk. Bij gebruik in agressieve of corrosieve media, waarbij een storing van het instrument tot een gevaarlijke situatie kan leiden, moet de exploiterende onderneming door passende maatregelen de correcte werking van het instrument waarborgen.

De veiligheidsinstructies in deze handleiding, de nationale installatienormen en de geldende veiligheidsbepalingen en ongevallenpreventievoorschriften moeten worden aangehouden.

Ingrepen anders dan die welke in de handleiding zijn beschreven mogen uit veiligheids- en garantie-overwegingen alleen door personeel worden uitgevoerd, dat daarvoor door ons is geautoriseerd. Eigenmachtige ombouw of veranderingen zijn uitdrukkelijk verboden. Uit veiligheidsoverwegingen mogen alleen de door ons goedgekeurde toebehoren worden gebruikt.

Om gevaren te vermijden moeten de op het instrument aangebrachte veiligheidssymbolen en -instructies worden aangehouden.

2.5 Veiligheidsmarkering op het instrument

De veiligheidssymbolen en -instructies die op het instrument zijn aangebracht moeten worden aangehouden.

2.6 Conformiteit

Het instrument voldoet aan de wettelijke eisen van de toepasselijke nationale richtlijnen of technische voorschriften. Wij bevestigen de conformiteit met de dienovereenkomstige markering.

De bijbehorende conformiteitsverklaringen vindt u op onze website.

2.7 Milieuvoorschriften

De bescherming van de natuurlijke levensbronnen is een van de belangrijkste taken. Daarom hebben wij een milieumanagementsysteem ingevoerd met als doel, de bedrijfsmatige milieubescherming constant te verbeteren. Het milieumanagementsysteem is gecertificeerd conform DIN EN ISO 14001.

Help ons, te voldoen aan deze eisen en houdt rekening met de milieu-instructies in deze handleiding.

- Hoofdstuk " *Verpakking, transport en opslag*"
- Hoofdstuk " *Afvoeren*"

3 Productbeschrijving

3.1 Constructie

Leveringsomvang

De levering bestaat uit:

- Niveauschakelaar VEGASWING 53
- Testmagneet
- Documentatie
 - Deze gebruiksaanwijzing
 - Evt. certificaten

Componenten

De VEGASWING 53 bestaat uit de componenten:

- Behuizing met elektronica
- Procesaansluiting met trilvork



Fig. 1: VEGASWING 53

Typeplaat

De typeplaat bevat de belangrijkste gegevens voor de identificatie en toepassing van het instrument:

- Artikelnummer
- Serienummer
- Technische gegevens
- Artikelnummers documentatie

Met de serienummers is het mogelijk via "www.vega.com", "*Zoeken*" de uitleveringsgegevens van het instrument op te roepen. Naast op de typeplaat op het instrument is het serienummer ook intern in het instrument vermeld.

3.2 Werking

Toepassingsgebied

De VEGASWING 53 is een niveausensor met trilvork voor niveaudectie.

Deze is ontwikkeld voor industriële toepassing op alle terreinen van de procestechniek en kan in vloeistoffen worden toegepast.

Typische toepassingen zijn overvul- en droogloopbeveiligingen. Met de slechts 38 mm lange trilvork kan de VEGASWING 53 bijv. ook in leidingen vanaf DN 25 worden gemonteerd. De kleine trilvork maakt toepassing mogelijk in tanks, containers en leidingen. Dankzij het

eenvoudige en robuuste meetsysteem kan de VEGASWING 53 genoeg onafhankelijk van de chemische en fysische eigenschappen van de vloeistof worden toegepast.

Het instrument werkt ook onder zware meetomstandigheden zoals turbulentie, luchtbellen, schuimvorming, aangroei, sterke externe trillingen of wisselend product.

Funcatiebewaking

De elektronica van de VEGASWING 53 bewaakt via de frequentie-analyse continu de volgende criteria:

- Sterke corrosie of beschadiging van de trilvork
- Uitval van de trilling
- Kabelbreuk naar piëzobekrachtiging

Wanneer een functiestoring wordt herkend of wanneer de netspanning uitvalt, dan neemt de elektronica een gedefinieerde schakeltoestand in, d.w.z. de contactloze schakelaar opent (veilige toestand).

Werkingsprincipe

De trilvork wordt piëzo-elektrisch bekrachtigd en trilt op de mechanische resonantiefrequentie van ca. 1100 Hz. Wanneer de trilvork met storgoed wordt bedekt, dan verandert de frequentie. Deze verandering wordt door de ingebouwde elektronica geregistreerd en in een schakelcommando omgezet.

Voedingsspanning

De VEGASWING 53 is een compact instrument, d.w.z. deze kan zonder externe versterker worden toegepast. De geïntegreerde elektronica analyseert het niveausignaal en stelt een schakelsignaal ter beschikking. Met dit schakelsignaal kunt u een nageschakeld instrument direct bedienen (bijv. een waarschuwingsinrichting, een pomp, enz.).

De specificaties betreffende voedingsspanning vindt u in hoofdstuk " *Technische gegevens*".

3.3 Bediening

De schakeltoestand van de VEGASWING 53 kan bij gesloten behuizing worden gecontroleerd (controlelampje). Producten kunnen worden gedetecteerd met dichtheid $> 0,7 \text{ g/cm}^3$ ($0,025 \text{ lbs/in}^3$) of optioneel bestelbaar met dichtheid $> 0,5 \text{ g/cm}^3$ ($0,018 \text{ lbs/in}^3$).

3.4 Aanvullend reinigingsproces

3.4.1 Vrij van olie, vet en siliconenolie

De VEGASWING 53 staat ook in de uitvoering " *olie-, vet- en siliconenvrij*" ter beschikking. Deze instrumenten hebben een speciale reiniging ondergaan voor het verwijderen van oliën, vetten en andere aantastende substanties.

Alle delen die in aanraking komen met het proces en de van buitenaf toegankelijke oppervlakken worden gereinigd. Direct na het reinigen wordt verpakt in kunststoffolie om de reinheidsklasse aan te houden. De reinheidsklasse blijft van kracht, zolang het instrument zich in de gesloten originele verpakking bevindt.

**Opgelet:**

De VEGASWING 53 in deze uitvoering mag niet in zuurstoftoepassingen worden gebruikt.

3.5 Verpakking, transport en opslag

Verpakking

Uw instrument werd op weg naar de inbouwlocatie beschermd door een verpakking. Daarbij zijn de normale transportbelastingen door een beproeving verzekerd conform ISO 4180.

Bij standaard instrumenten bestaat de verpakking uit karton; deze is milieuvriendelijke en herbruikbaar. Bij speciale uitvoeringen wordt ook PE-schuim of PE-folie gebruikt. Voer het overblijvende verpakkingsmateriaal af via daarin gespecialiseerde recyclingbedrijven.

Transport

Het transport moet rekening houdend met de instructies op de transportverpakking plaatsvinden. Niet aanhouden daarvan kan schade aan het instrument tot gevolg hebben.

Transportinspectie

De levering moet na ontvangst direct worden gecontroleerd op volledigheid en eventuele transportschade. Vastgestelde transportschade of verborgen gebreken moeten overeenkomstig worden behandeld.

Opslag

De verpakkingen moeten tot aan de montage gesloten worden gehouden en rekening houdend met de extern aangebrachte opstelings- en opslagmarkeringen worden bewaard.

Verpakkingen, voor zover niet anders aangegeven, alleen onder de volgende omstandigheden opslaan:

- Niet buiten bewaren
- Droog en stofvrij opslaan
- Niet aan agressieve media blootstellen
- Beschermen tegen directe zonnestralen
- Mechanische trillingen vermijden

Opslag- en transporttemperatuur

- Opslag- en transporttemperatuur zie "*Appendix - Technische gegevens - Omgevingscondities*"
- Relatieve luchtvochtigheid 20 ... 85 %.

4 Monteren

4.1 Algemene instructies

Procescondities



Opmerking:

Het instrument mag uit veiligheidsoverwegingen alleen binnen de toegestane procesomstandigheden worden gebruikt. De specificaties daarvan vindt u in hoofdstuk " *Technische gegevens*" van de handleiding resp. op de typeplaat.

Waarborg voor de montage, dat alle onderdelen van het instrument die in aanraking komen met het proces, geschikt zijn voor de optredende procesomstandigheden.

Daarbij behoren in het bijzonder:

- Meetactieve deel
- Procesaansluiting
- Procesafdichting

Procesomstandigheden zijn in het bijzonder:

- Procesdruk
- Procestemperatuur
- Chemische eigenschappen van het medium
- Abrasie en mechanische inwerkingen

Geschiktheid voor de omgevingsomstandigheden

Het instrument is voor normale en uitgebreide omgevingsomstandigheden conform DIN/EN/IEC/ANSI/ISA/UL/CSA 61010-1 geschikt. Het kan zowel binnen als buiten worden gebruikt.

Schakelpunt

In principe kan de VEGASWING 53 in iedere willekeurige positie worden ingebouwd. Het instrument moet wel zodanig worden gemonteerd, dat de trilvork zich op de hoogte van het gewenste schakelpunt bevindt.

Let erop, dat het schakelpunt varieert afhankelijk van de inbouwpositie.

Het schakelpunt is gerelateerd aan het medium water (1 g/cm³/0.036 lbs/in³). Houd er rekening mee, dat het schakelpunt van het instrument verschuift, wanneer het medium een dichtheid heeft die anders is dan die van water.

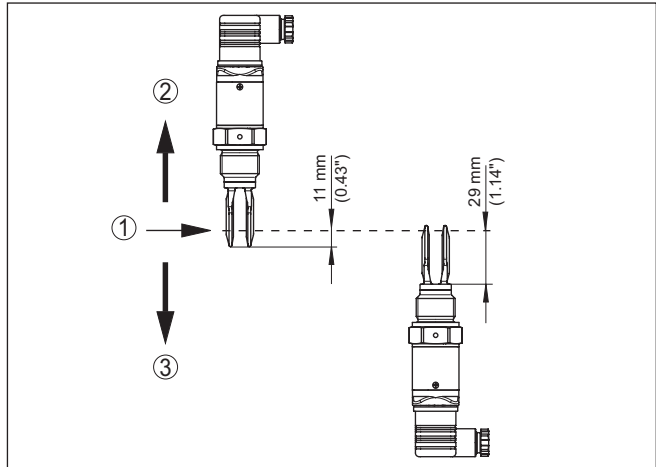


Fig. 2: Inbouw verticaal

- 1 Schakelpunt in water
- 2 Schakelpunt bij lage dichtheid
- 3 Schakelpunt bij hogere dichtheid

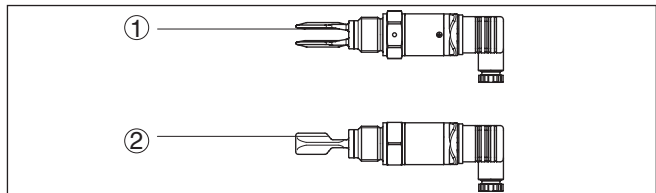


Fig. 3: Horizontale inbouw

- 1 Schakelpunt
- 2 Schakelpunt (aanbevolen inbouwpositie, vooral bij aanhechtend product)

Vochtigheid

Gebruik de aanbevolen kabel (zie hoofdstuk "Op de voedingsspanning aansluiten") en draai de kabelwartel vast aan.

U beschermt uw VEGASWING 53 extra tegen het binnendringen van vocht door de aansluitkabel voor de kabelwartel naar beneden te leiden. Regen- en condenswater kan dan afdruipten. Dit geldt vooral bij buitenopstelling of in ruimten waar met een hoge vochtigheidsrekening gehouden moet worden (bijvoorbeeld vanwege reinigingsprocessen) of op gekoelde resp. verwarmde tanks.

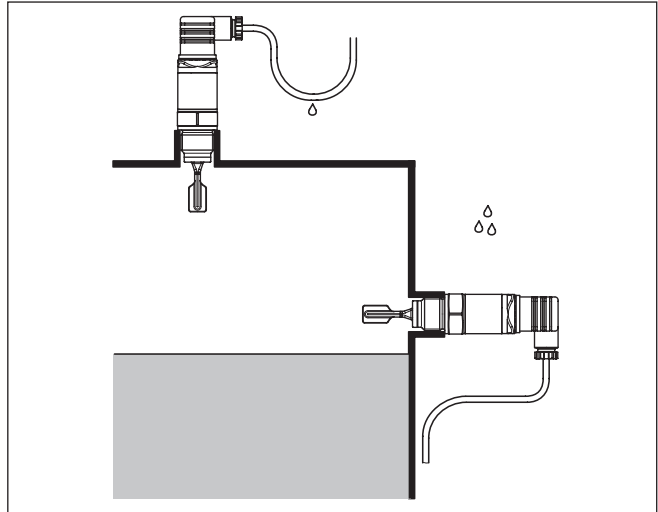


Fig. 4: Maatregelen tegen het binnendringen van vocht

Transport

Houdt de VEGASWING 53 niet vast aan de trilvork.

Druk/vacuüm

Bij over- of onderdruk in de tank moet u de procesaansluiting afdichten. Controleer vooraf of het afdichtingsmateriaal bestendig is tegen het product en de procestemperatuur.

De maximaal toelaatbare druk vindt u in het hoofdstuk " *Technische gegevens*" of op de typeplaat van de sensor.

Gebruik

De niveauschakelaar is een meetinstrument en moet dienovereenkomstig worden behandeld. Verbuigen van het trilelement veroorzaakt schade aan het instrument.



Waarschuwing:

De behuizing mag niet worden gebruikt voor inschroeven van het instrument! Het vastdraaien kan op die manier schade aan het draaimechaniek van de behuizing veroorzaken.

Gebruik voor het inschroeven de zeskant boven het schroefdraad.

4.2 Montage-instructies

Inlassokken

Voor schroefdraaduitvoeringen van de VEGASWING 53 in combinatie met een inlassok met vooraan liggende O-ring en inlassomarkering.

De VEGASWING 53 met schroefdraad 1/2", 3/4" en 1" heeft een gedefinieerd schroefdraad. Dat betekent dat iedere VEGASWING 53 zich na het inschroeven altijd in dezelfde stand bevindt. Verwijder daarom de meegeleverde vlakke pakking van het schroefdraad van de VEGASWING 53. Deze vlakke pakking is bij het gebruik van de inlassok met vlakke pakking niet nodig.

Voor het inlassen moet u de VEGASWING 53 uitschroeven en de rubberen ring uit de inlassok nemen.

De inlassok is al van een markeringskerf voorzien. Las de inlassok bij een horizontale montage in met de markering naar boven of beneden; in leidingen (DN 25 t/m DN 50) in de doorstroomrichting.

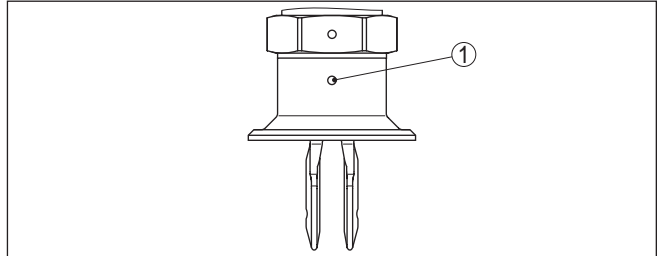


Fig. 5: Markering op de inlassok

1 Markering

Aanhechtend product

Bij horizontale montage in aanhechtende en taaivloeibare media moeten de oppervlakken van de trilvork zo verticaal mogelijk staan om afzettingen op de trilvork zo gering mogelijk te houden. De stand van de trilvork is door een markering op de zeskant van de VEGASWING 53 gekenmerkt. Daarmee kunt u de stand van de trilvork bij het inschroeven controleren. Wanneer de zeskant op de vlakke pakking aanligt, kan het schroefdraad nog ca. een halve slag verder worden gedraaid. Dat is voldoende om de aanbevolen inbouwpositie te realiseren.

Bij aanhechtende en taaivloeibare media moet de trilvork zo vrij mogelijk in de tank steken om afzettingen te voorkomen. Sokken voor flenzen en inschroefsockken moeten daarom een bepaalde lengte niet overschrijden.

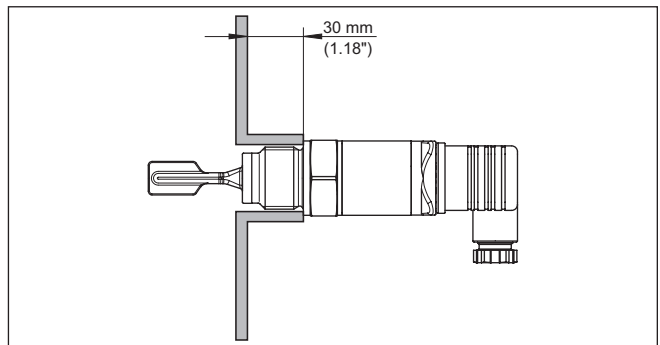


Fig. 6: Aanhechtend product

Instromend medium

Wanneer VEGASWING 53 in de vulstroom is ingebouwd, kan dit ongewenste foutieve metingen tot gevolg hebben. Monteer de VEGASWING 53 daarom op een plaats in de tank, waar geen storende

invloeden, zoals bijv. van vulopeningen, roerwerken enz. kunnen optreden.

Stromingen

Om te zorgen dat de trilvork van de VEGASWING 53 bij productbewegingen zo min mogelijk weerstand biedt, moeten de oppervlakken van de trilvork parallel aan de productbeweging staan.

Roerwerken

Roerwerken, trillingen uit de installatie e.d. kunnen sterke zijwaartse krachten op de niveauschakelaar veroorzaken. Kies daarom de verlengbuis van de VEGASWING 53 niet te lang, maar controleer, of in plaats daarvan niet een korte vibratieniveauschakelaar aan de zijkant in horizontale positie kan worden gemonteerd.

Extreme installatietrillingen, bijv. door roerwerken en turbulente stromingen in de tank kunnen de verlengingsbuis van de VEGASWING 53 in de resonantietrilling brengen. Dit veroorzaakt verhoogde materiaalbelasting op de bovenste lasnaad. Wanneer een lange buisversie nodig is, dan kunt u direct boven de trilvork een geschikte ondersteuning aanbrenge, om de verlengingsbuis te fixeren.

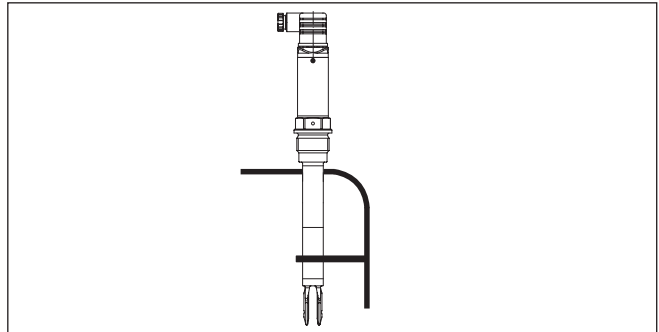


Fig. 7: Ondersteuning van de VEGASWING 53 aan de zijkant.

5 Op de voedingsspanning aansluiten

5.1 Aansluiting voorbereiden

Veiligheidsinstructies aanhouden

Let altijd op de volgende veiligheidsinstructies:



Waarschuwing:

Alleen in spanningsloze toestand aansluiten.

- De elektrische aansluiting mag alleen door opgeleide en door de eigenaar geautoriseerde vakspecialisten worden uitgevoerd.
- Sluit het instrument in principe zodanig aan, dat spanningsloos aansluiten en losmaken op de klemmen mogelijk is.
- Indien overspanningen kunnen worden verwacht, moeten overspanningsbeveiligingen worden geïnstalleerd.



Opgelet:

Installeer als scheidingsinrichting een goed toegankelijke schakelaar of vermogensautomaat voor het instrument. De scheidingsinrichting moet voor het instrument zijn gemarkeerd (IEC/EN 61010).

De VEGASWING 53 en de aangesloten verbruikers moeten met een passend gedimensioneerde zekering worden beveiligd.

Verbindingskabel

Het instrument wordt met standaard 2-aderige kabel zonder afscherming aangesloten. Indien elektromagnetische instrooiingen worden verwacht, die boven de testwaarden van de EN 61326 voor industriële omgeving liggen, moet afgeschermde kabel worden gebruikt.



Opgelet:

De gebruikte aansluitkabel moet voor de toegestane omgevingstemperatuur geschikt zijn. De toegestane omgevingstemperatuur vindt u in de technische gegevens.

Waarborg, dat de gebruikte kabel de voor de maximaal optredende omgevingstemperatuur benodigde temperatuurbestendigheid en brandveiligheid heeft.

Gebruik kabel met ronde diameter aangesloten. Afhankelijk van de connectoraansluiting moet u de kabelbuitendiameter bepalen, zodat de afdichtende werking van de kabelwartel gewaarborgd blijft.

- Ventielconnector ISO 4400, \varnothing 4,5 ... 7 mm
- Ventielstekker ISO 4400 met snijklemtechniek, \varnothing 5,5 ... 8 mm

Kabelwartels

Gebruik kabel met een ronde kabeldiameter en trek de kabelwartel vast aan.

Bij buitenmontage, op gekoelde tanks of in omgevingen met vochtinwerking, waarbij bijv. met stoom of onder hoge druk wordt gereinigd, is het afdichten van de kabelwartel van bijzonder groot belang.

5.2 Aansluitschema

Overzicht behuizingen

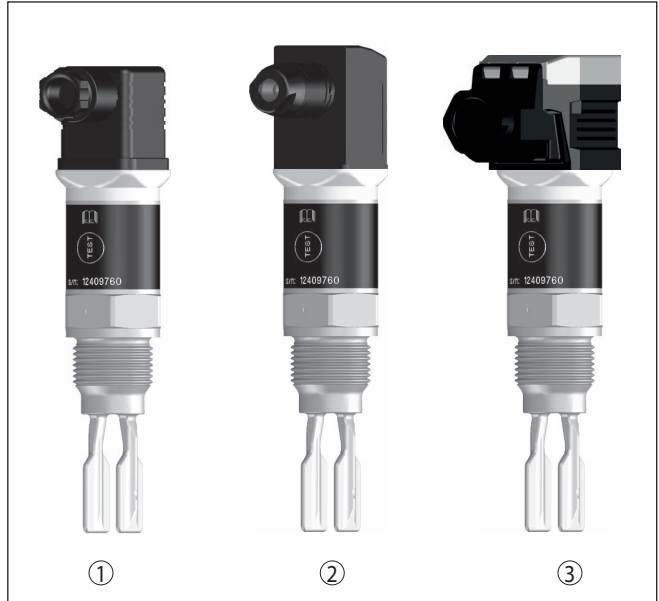


Fig. 8: Overzicht aansluitvarianten

- 1 Ventielstekker ISO 4400
- 2 Ventielstekker ISO 4400 met snijklemtechniek
- 3 Ventielstekker ISO 4400 met klapdeksel

Stekkeruitvoeringen

Ventielstekker ISO 4400

Bij deze stekkervariant kunt u een standaard kabel met ronde kabeldiameter gebruiken. Kabeldiameter 40,5 ... 7 mm, beschermingsklasse IP65.



Fig. 9: Aansluiting ventielstekker ISO 4400

- 1 Aandrukschroef
- 2 Drukkring
- 3 Afdichtring
- 4 Bevestigingsschroef
- 5 Afdichtschijf
- 6 Connectorhuis
- 7 Connectorbinnenwerk
- 8 Profielafdichting
- 9 Controle-LED
- 10 VEGASWING 53

Ventielstekker ISO 4400 met snijlemtechniek

Bij deze stekkervariant kunt u een standaard kabel met ronde kabeldiameter gebruiken. De interne aders hoeven niet van isolatie te worden ontdaan. De stekker verbindt de aders automatisch bij het vastschroeven. Kabeldiameter 5,5 ... 8 mm, beschermingsklasse IP67.

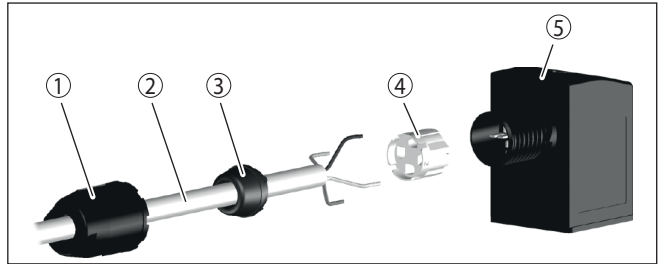


Fig. 10: Aansluiting ventielstekker ISO 4400 met snijklemtechniek

- 1 Wartelmoer
- 2 Kabel
- 3 Afdichtring
- 4 Klemmelement
- 5 Connectorhuis

Ventielstekker ISO 4400 met klapdeksel

Bij deze stekkervariant kunt u een standaard kabel met ronde kabeldiameter gebruiken. Kabeldiameter 40,5 ... 7 mm, beschermingsklasse IP65.

1. Schroef in deksel van de connector losdraaien
2. Deksel omhoog klappen en afnemen.
3. Binnenwerk connector naar beneden toe uitdrukken.
4. Schroeven op de trekontlasting en kabelwartel losmaken.

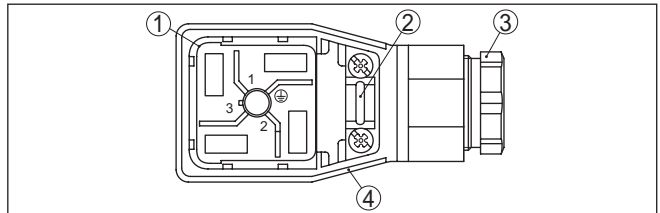


Fig. 11: Losmaken van het binnenwerk.

- 1 Connectorbinnenwerk
- 2 Trekontlasting
- 3 Kabelwartel
- 4 Connectorhuis

5. Aansluitkabel ca. 5 cm ontdoen van de isolatie. Aderuiteinden ca. 1 cm strippen.
6. Kabel door de kabelwartel in het stekkerhuis leiden.
7. Aderuiteinden conform het aansluitschema op de klemmen aansluiten

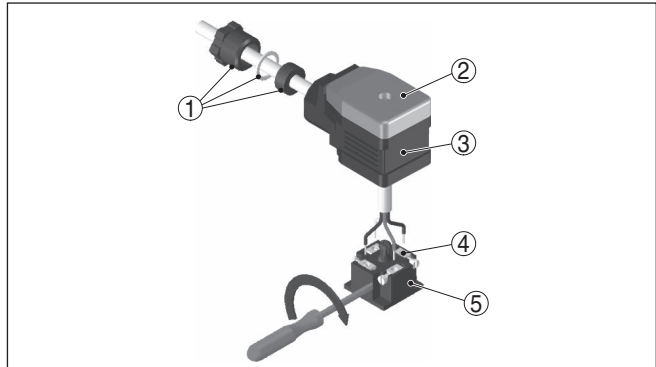


Fig. 12: Aansluiting op de schroefklemmen

- 1 Kabelwartel
- 2 Deksel
- 3 Connectorhuis
- 4 Connectorbinnenwerk
- 5 Connectorafdichting

8. Binnenwerk in het connectorhuis plaatsen en de sensorafdichting aanbrengen.



Informatie:

Juiste opstelling aanhouden, zie afbeelding

9. Schroeven trekcontlating en kabelwartel vastdraaien.
10. Deksel inhaken en op connector drukken, dekselschroef vastdraaien
11. Connector met afdichting op de VEGASWING 53 plaatsen en schroef vastdraaien.

Contactloze schakelaar

Het verdient aanbeveling de VEGASWING 53 zodanig aan te sluiten, dat het schakelcircuit bij niveaumelding, kabelbreuk of storing is geopend (fail safe).



Waarschuwing:

Het instrument mag niet zonder tussengeschakelde last worden gebruikt, omdat de elektronica bij directe aansluiting op de netspanning wordt beschadigd. Niet voor de aansluiting op laagspannings-PLC-ingangen geschikt.

Voorbeelden voor typische toepassingen:

- Belastingweerstand bij 24 V DC: 88 ... 1800 Ω
- Nominaal vermogen, relais 253 V AC: > 2,5 VA
- Nominaal vermogen, relais 24 V AC: > 0,5 VA

Voor het direct aansturen van relais, schakelaars, magneetventielen, signaallampen, claxons enz.

De eigenstroom wordt na het afschakelen van de last kortstondig tot onder 1 mA verlaagd, zodat schakelaars, waarvan de houdstroom

minder is dan de constant aanwezige eigenstroom van de elektronica (3 mA), toch betrouwbaar worden afgeschakeld.

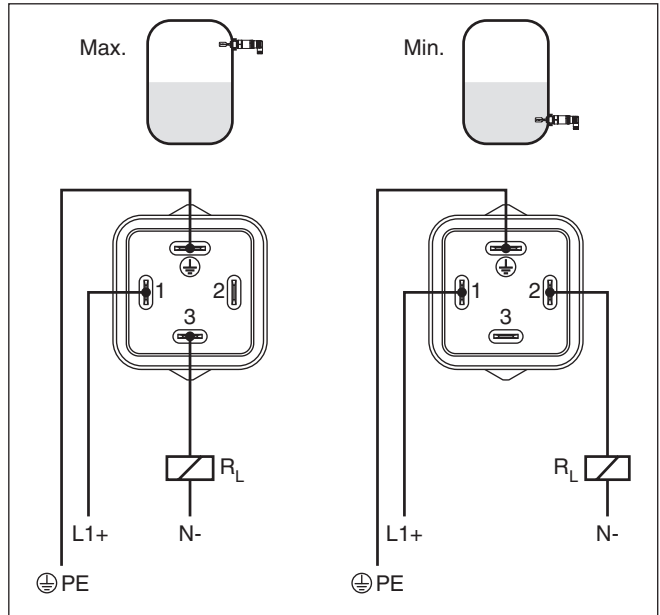


Fig. 13: Aansluitschema, contactloze schakelaar bij ventielconnector ISO 4400

PE Randaarde

RL Lastweerstand (schakelaar, relais, enz.)

6 In bedrijf nemen

6.1 Indicatie schakeltoestand

De schakeltoestand van de elektronica kan via de geïntegreerde controle-LED's in het huisdeksel worden gecontroleerd.

De controle-LED's hebben de volgende betekenis:

- Groen brandt - voedingsspanning aangesloten
- Geel brandt - trilelement bedekt
- Rood licht kort op - functietest bij start instrument (gedurende ca. 1 s)
- Rood brandt - kortsluiting of overbelasting in het belastingscircuit (sensoruitgang hoogohmig)
- Rood knippert - storing aan trilelement of aan de elektronica (sensoruitgang hoogohmig)

6.2 Simulatie

De VEGASWING 53 heeft een geïntegreerde functie voor de simulatie van het uitgangssignaal, die magnetisch kan worden geactiveerd. Ga als volgt te werk:

- Testmagneet (toebehoren) op het cirkelsymbool met het opschrift "TEST" op de behuizing houden.

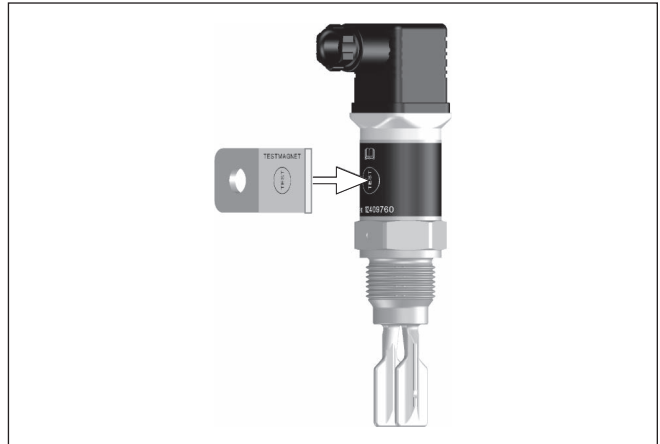


Fig. 14: Simulatie van het uitgangssignaal

De testmagneet verandert voor de duur van zijn plaatsing de actuele schakeltoestand van het instrument. U kunt de verandering via de controle-LED controleren. Let erop dat de nageschakelde apparaten tijdens de simulatie worden geactiveerd.

Wanneer de VEGASWING 53 ook na herhaalde pogingen met de testmagneet niet omschakelt, dan moet u de connector en de verbindingkabel controleren en het daarna opnieuw proberen. Wanneer er geen schakelfunctie volgt, is er een defect in de elektronica. In dat

geval moet u de elektronica vervangen of u moet het instrument ter reparatie aan ons opsturen.



Opgelet:

Verwijder de testmagneet na de simulatie altijd weer van de behuizing.

6.3 Functietabel

De volgende tabel geeft een overzicht van de schakeltoestanden afhankelijk van de ingestelde bedrijfsstand en het niveau.

	Niveau	Schakeltoestand	Controle-LED Geel - bedekkingstoestand	Controle-LED Groen - spanningsindicatie	Controle-LED Rood - storingsmelding
Max. bedrijfsmodus		gesloten	○		○
Max. bedrijfsmodus		open			○
Min. bedrijfsmodus		gesloten			○
Min. bedrijfsmodus		open	○		○
Storing	Willekeurig	open	Willekeurig		

7 Service en storingen oplossen

7.1 Instandhouden

Wartung

Bei bestimmungsgemäßer Verwendung ist im Normalbetrieb keine besondere Wartung erforderlich.

Reinigung

Die Reinigung trägt dazu bei, dass Typschild und Markierungen auf dem Gerät sichtbar sind.

Beachten Sie hierzu folgendes:

- Nur Reinigungsmittel verwenden, die Gehäuse, Typschild und Dichtungen nicht angreifen
- Nur Reinigungsmethoden einsetzen, die der Geräteschutzart entsprechen

7.2 Storingen oplossen

Gedrag bij storingen

Het is de verantwoordelijkheid van de eigenaar van de installatie, geschikte maatregelen voor het oplossen van optredende storingen te nemen.

Storingsoorzaken

Het instrument biedt een hoge mate aan functionele betrouwbaarheid. Toch kunnen er tijdens bedrijf storingen optreden. Deze kunnen bijv. worden veroorzaakt door het volgende:

- Sensor
- Proces
- Voedingsspanning
- Signaalverwerking

Storingen verhelpen

De eerste maatregel is het controleren van het uitgangssignaal. In veel gevallen kunnen oorzaken langs deze weg worden vastgesteld en kunnen de storingen worden opgelost.

24-uurs service hotline

Wanneer deze maatregelen echter geen resultaat hebben, neem dan in dringende gevallen contact op met de VEGA service-hotline onder tel.nr. **+49 1805 858550**.

De hotline staat ook buiten kantoortijden 7 dagen per week, 24 uur per dag ter beschikking. Omdat wij deze service wereldwijd aanbieden, wordt deze in de Engelse taal verleend. De service is gratis, alleen de normale telefoonkosten komen voor uw rekening.

Schakelsignaal controleren

Fout	Oorzaak	Oplossen
Groene controlelamp uit	Voedingsspanning onderbroken	Controleer de voedingsspanning en de kabelverbinding
	Elektronica defect	Instrument vervangen resp. voor reparatie inzenden

Fout	Oorzaak	Oplossen
Rode controlelamp brandt (schakeluitgang is hoogohmig)	Fout bij elektrische aansluiting	Sluit het instrument aan conform het aansluitschema
	Kortsluiting of overbelasting	Controleer de elektrische aansluiting
Rode controlelamp knippert (schakeluitgang is hoogohmig)	Trillingsfrequentie buiten de specificatie	Controleer het trilelement op afzettingen en verwijder deze.
	Aanhechting op het trilelement	Controleer het trilelement en de sokken op eventuele afzettingen en verwijder deze
	Trilelement beschadigd	Controleer, of het trilelement is beschadigd, of sterk is gecorrodeerd

Gedrag na oplossen storing

Afhankelijk van de oorzaak van de storing en genomen maatregelen moeten eventueel de in hoofdstuk " *Inbedrijfname*" beschreven handelingen opnieuw worden genomen resp. op plausibiliteit en volledigheid worden gecontroleerd.

7.3 Procedure in geval van reparatie

Een retourformulier instrument en gedetailleerde informatie over de procedure vindt u in het download-gebied van onze homepage. U helpt ons op die manier, de reparatie snel en zonder extra overleg te kunnen uitvoeren.

Ga in geval van reparatie als volgt te werk:

- Omschrijving van de opgetreden storing.
- Het instrument schoonmaken en goed inpakken
- Het ingevulde formulier en eventueel een veiligheidsspecificatieblad buiten op de verpakking aanbrengeen.
- Adres voor retourzending bij uw vertegenwoordiging opvragen. U vindt deze op onze homepage.

8 Demonteren

8.1 Demontagestappen

**Waarschuwing:**

Let voor het demonteren goed op gevaarlijke procesomstandigheden zoals bijv. druk in de tank, hoge temperaturen, agressieve of toxische media enz.

Houdt de hoofdstukken " *Monteren*" en " *Op de voedingsspanning aansluiten*" aan en voer de daar genoemde handelingen uit in omgekeerde volgorde.

8.2 Afvoeren



Breng het apparaat naar een gespecialiseerd recyclingbedrijf. Gebruik voor de afvoer niet de gemeentelijke inzamelpunten.

Verwijder van tevoren eventueel aanwezige batterijen, indien deze uit het apparaat kunnen worden gehaald, en lever deze apart in.

Als er op het te verwijderen oude apparaat persoonsgegevens zijn opgeslagen, verwijder deze dan van het apparaat voordat u dit afvoert.

Wanneer u niet de mogelijkheid heeft, het ouder instrument goed af te voeren, neem dan met ons contact op voor terugname en afvoer.

9 Bijlage

9.1 Technische gegevens

Aanwijzing voor gecertificeerde instrumenten

Voor gecertificeerde instrumenten (bijv. met Ex-certificering) gelden de technische specificaties in de bijbehorende, meegeleverde veiligheidsinstructies. Deze kunnen bijv. bij de procesomstandigheden of de voedingsspanning van de hier genoemde specificaties afwijken.

Alle toelatingsdocumenten kunnen worden gedownload van onze homepage.

Algemene specificaties

Materiaal 316 L komt overeen met 1.4404 of 1.4435.

Materialen, in aanraking met medium

- | | |
|-----------------------|-------------------|
| – Trilvork | 316L |
| – Procesafdichting | Klingersil C-4400 |
| – Procesaansluitingen | 316L |

Materialen, niet in aanraking met medium

- | | |
|---------------------------|------------------------------|
| – Behuizing | 316L en kunststof PEI |
| – Kabelwartel | PA, roestvast staal, messing |
| – Afdichting kabelwartel | NBR |
| – Afsluitplug kabelwartel | PA |

M12 x 1-stekkerverbinding

- | | |
|-----------------------|------------------------------------|
| – Contactdrager | PA |
| – Contacten | CuZn, vernikkeld en 0,8 µm verguld |
| – Connectorafdichting | FKM |

Stekkerverbinding conform ISO 4400

- | | |
|---------------------------------|-----------|
| – Contactdrager, huis connector | PA |
| – Deksel Schroef | V2A |
| – Contactoppervlakken | Sn |
| – Connectorafdichting | Siliconen |

Sensoren lengte (L) 100 ... 1000 mm (3.94 ... 39.37 in)

Gewicht

- | | |
|--|---------------------------|
| – Gewicht instrument (afhankelijk van procesaansluiting) | ca. 250 g (0.55 lbs) |
| – Buisverlenging | ca. 920 g/m (0.62 lbs/ft) |

Procesaansluitingen

- | | |
|--|--------------------------|
| – Pijpschroefdraad, cilindrisch (DIN 3852-A) | G $\frac{3}{4}$, G1, R1 |
| – Schroefdraad, conisch (AS-ME B1.20.1) | $\frac{3}{4}$ NPT, 1 NPT |

Levensmiddelencompatibel aansluitingen

- | | |
|-------------------------------|---------------------------------------|
| – Clamp (DIN 32676, ISO 2852) | 1", 1½", 2" |
| – Buiskoppeling | DN 25 PN 40, DN 40 PN 40, DN 50 PN 25 |

- SMS	DN 38 PN 6
- Aseptische aansluiting	F 40 PN 25

Max. aandraaimoment - procesaansluitingen

- Schroefdraad G½, ½ NPT	50 Nm (37 lbf ft)
- Schroefdraad G¾, ¾ NPT	75 Nm (55 lbf ft)
- Schroefdraad G1, 1 NPT	100 Nm (73 lbf ft)

Oppervlaktekwaliteit

- Standaard	$R_a < 3,2 \mu\text{m}$ (1.26^4 in)
- Levensmiddelenuitvoering	$R_a < 0,8 \mu\text{m}$ (3.15^5 in)

Meetnauwkeurigheid

Hysterese	ca. 2 mm (0.08 in) bij verticale inbouw
Schakelvertraging	ca. 500 ms (aan/uit) Optioneel bestelbaar: 0,5 ... 60 s
Meetfrequentie	ca. 1100 Hz

Omgevingscondities

Omgevingstemperatuur aan behuizing	-40 ... +70 °C (-40 ... +158 °F)
Opslag- en transporttemperatuur	-40 ... +80 °C (-40 ... +176 °F)

Procescondities

Procesdruk	-1 ... 64 bar/-100 ... 6400 kPa (-14.5 ... 928 psig)
Procestemperatuur - standaard	-40 ... +100 °C (-40 ... +212 °F)

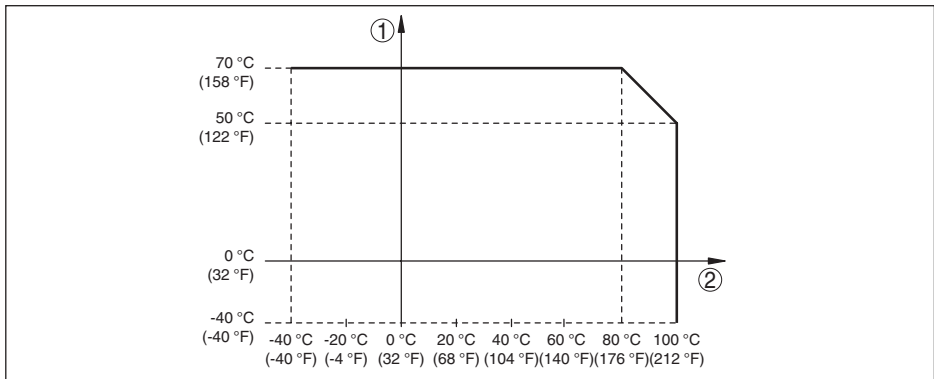


Fig. 15: Afhankelijkheid omgevingstemperatuur van procestemperatuur

- 1 Omgevingstemperatuur in °C (°F)
- 2 Procestemperatuur in °C (°F)

Procestemperatuur - hogetemperatuuruitvoering (optie)	-40 ... +150 °C (-40 ... +302 °F)
---	-----------------------------------

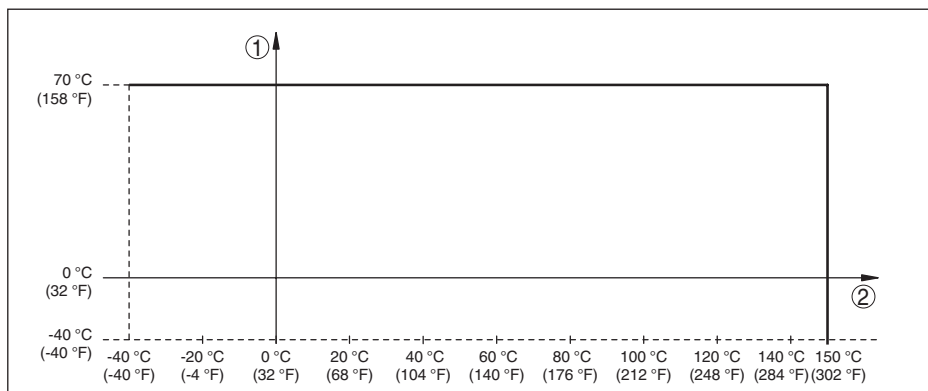


Fig. 16: Afhangelijkheid omgevingstemperatuur van procestemperatuur

1 Omgevingstemperatuur in °C (°F)

2 Procestemperatuur in °C (°F)

Viscositeit - dynamisch	0,1 ... 10000 mPa s
Stroomsnelheid	max. 6 m/s (bij een viscositeit van 10000 mPa s)
Dichtheid	
- Standaardgevoeligheid	0,7 ... 2,5 g/cm ³ (0.025 ... 0.09 lbs/in ³)
- Hoge gevoeligheid (optioneel bestelbaar)	0,5 ... 2,5 g/cm ³ (0.018 ... 0.09 lbs/in ³)

Bediening

Stekkeraansluitingen	Specificatie zie "Op de voedingsspanning aansluiten"
Controlelampen (LED's)	
- Groen	Voedingsspanning aan
- Geel	Trilelement bedekt
- Rood	Storing

Uitgangsgroetheid

Uitgang	Contactloze schakelaar
Bedrijfsstanden min/max (omschakeling door elektrische aansluiting)	
- Max.	Maximaal niveausignalering resp. overloopbeveiliging
- Min.	Minimaal niveaudetectie resp. droogloopbeveiliging

Voedingsspanning

Bedrijfsspanning	20 ... 253 V AC, 50/60 Hz, 20 ... 253 V DC
Opgenomen vermogen	max. 0,5 W
Belastingsstroom	
- Min.	10 mA
- Max.	250 mA

Elektromechanische gegevens

Ventielstekker ISO 4400

- Aderdiameter 1,5 mm² (0.06 in²)
- Kabelbuitendiameter 4,5 ... 7 mm (0.18 ... 0.28 in)

Ventielstekker ISO 4400 met klapdeksel

- Aderdiameter 1,5 mm² (0.06 in²)
- Kabelbuitendiameter 4,5 ... 7 mm (0.18 ... 0.28 in)

Ventielstekker ISO 4400 met snijklemtechniek

- Uitvoering 4-polig conform ISO 4400
 - Aderdiameter 0,5 ... 1 mm² (AWG 20 ... AWG 17)
 - Litzendiameter > 0,1 mm (0.004 in)
 - Aderdiameter 1,6 ... 2 mm² (0.06 ... 0.08 in²)
 - Kabelbuitendiameter 5,5 ... 8 mm (0.22 ... 0.31 in)
 - Aansluitfrequentie 10 x (op gelijke doorsnede)
-

Elektrische veiligheidsmaatregelen

Beschermingsgraad

- Ventielstekker ISO 4400 IP65 conform IEC 60529, Type 3SX conform NEMA
- Ventielstekker ISO 4400 met snijklem- IP67 conform IEC 60529, Type 4X conform NEMA
techniek
- Ventielstekker ISO 4400 met klap- IP65 conform IEC 60529, Type 4X conform NEMA
deksel

Overspanningscategorie III

Veiligheidsklasse I

Toelatingen

Instrumenten met toelatingen kunnen afhankelijk van de uitvoering verschillende technische specificaties hebben.

Bij deze moeten daarom de bijbehorende toelatingsdocumenten worden aangehouden. Deze zijn in de leveringsomvang opgenomen of kunnen via invoer van het serienummer van uw instrument in het zoekveld op www.vega.com en via de algemene download-sectie worden gedownload.

9.2 Afmetingen

VEGASWING 53, standaard uitvoering, schroefdraadaansluiting

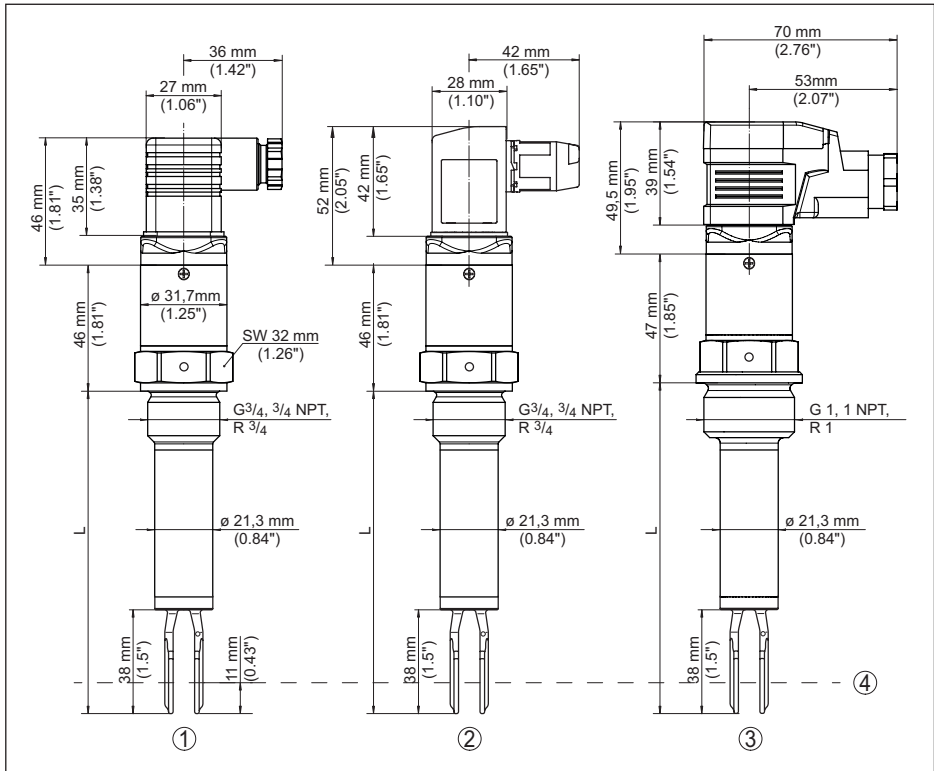


Fig. 17: VEGASWING 53, standaard uitvoering, schroefdraadaansluiting

- 1 Ventielstekker ISO 4400, schroefdraad G^{3/4} (DIN ISO 228/1), 3/4 NPT
- 2 Ventielstekker ISO 4400 met montage d.m.v. snijklemmen, schroefdraad G^{3/4} (DIN ISO 228/1), 3/4 NPT
- 3 Ventielstekker ISO 4400 met klapdeksel, schroefdraad G1 (DIN ISO 228/1), 1 NPT
- 4 Schakelpunt
- L Sensorlengte

VEGASWING 53, hogetemperatuuruitvoering, schroefdraadaansluitingen

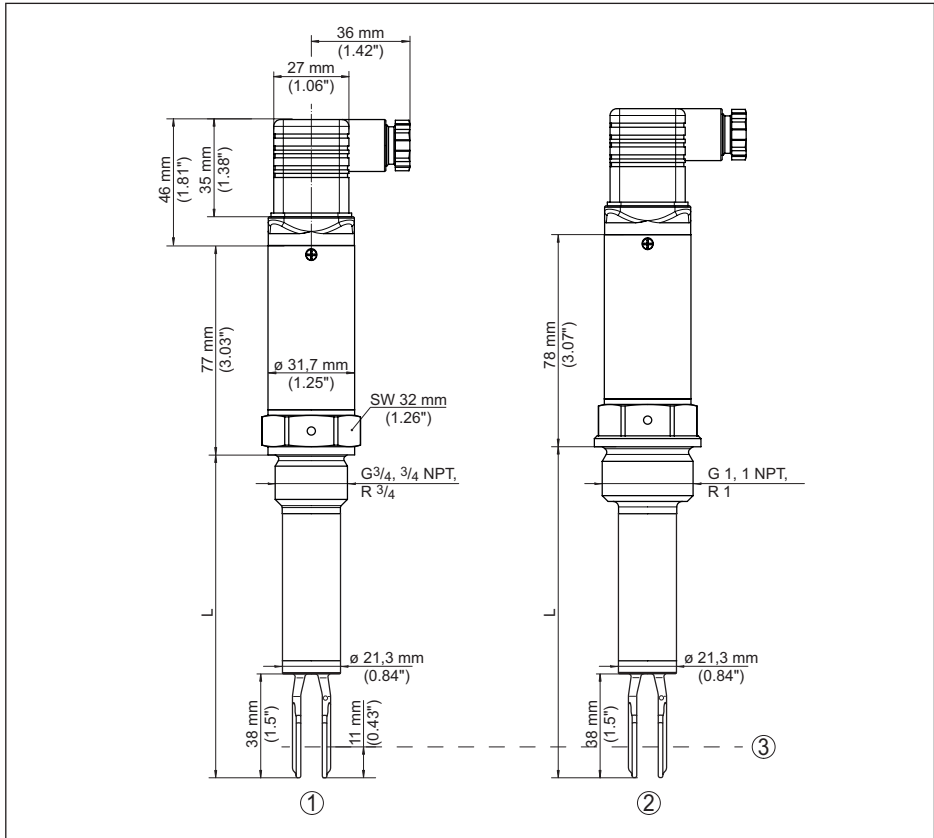


Fig. 18: VEGASWING 53, hogetemperatuuruitvoering, schroefdraadaansluitingen

- 1 Ventielstekker ISO 4400 met montage d.m.v. snijklemmen, schroefdraad $G\frac{3}{4}$ (DIN ISO 228/1), $\frac{3}{4}$ NPT
 - 2 Ventielstekker ISO 4400 met klapdeksel, schroefdraad G1 (DIN ISO 228/1), 1 NPT
 - 3 Schakelpunt
- L Sensorlengte

VEGASWING 53, levensmiddelen uitvoeringen, hygiënische aansluitingen

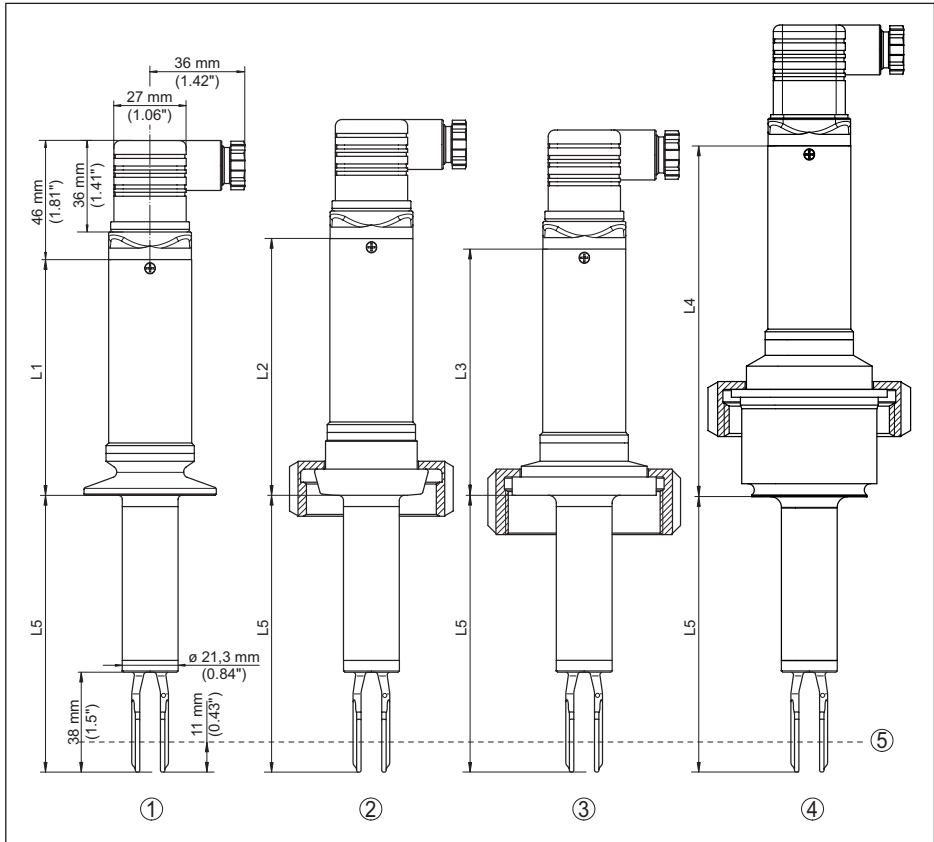


Fig. 19: VEGASWING 53, levensmiddelen uitvoering, hygiënische aansluitingen

- 1 Ventielstecker ISO 4400, clamp
- 2 Ventielstecker ISO 4400, schroefdraadaansluiting
- 3 Ventielstecker ISO 4400, SMS 1145
- 4 Ventielstecker ISO 4400, aseptische aansluiting met wartelmoer
- 5 Schakelpunt
- L1 Clamp 1": 90 mm (3.54 in)
Clamp 1½": 90 mm (3.54 in)
Clamp 2": 89 mm (3.50 in)
- L2 Schroefdraadaansluiting DN 25 PN 40: 98 mm (3.86 in)
Schroefdraadaansluiting DN 40 PN 40: 103 mm (4.06 in)
Schroefdraadaansluiting DN 50 PN 25: 104 mm (4.09 in)
- L3 SMS-aansluiting: 94 mm (3.70 in)
- L4 Aseptische aansluiting: 134 mm (5.28 in)

9.3 Industrieel octrooirecht

VEGA product lines are global protected by industrial property rights. Further information see www.vega.com.

VEGA Produktfamilien sind weltweit geschützt durch gewerbliche Schutzrechte.

Nähere Informationen unter www.vega.com.

Les lignes de produits VEGA sont globalement protégées par des droits de propriété intellectuelle. Pour plus d'informations, on pourra se référer au site www.vega.com.

VEGA lineas de productos están protegidas por los derechos en el campo de la propiedad industrial. Para mayor información revise la pagina web www.vega.com.

Линии продукции фирмы ВЕГА защищаются по всему миру правами на интеллектуальную собственность. Дальнейшую информацию смотрите на сайте www.vega.com.

VEGA系列产品在全球享有知识产权保护。

进一步信息请参见网站 < www.vega.com。

9.4 Handelsmerken

Alle gebruikte merken en handels- en bedrijfsnamen zijn eigendom van hun rechtmatige eigenaar/ auteur.

Printing date:

VEGA

De gegevens omtrent leveromvang, toepassing, gebruik en bedrijfsomstandigheden van de sensoren en weergavesystemen geeft de stand van zaken weer op het moment van drukken.

Wijzigingen voorbehouden

© VEGA Grieshaber KG, Schiltach/Germany 2023



61862-NL-231009

VEGA Grieshaber KG
Am Hohenstein 113
77761 Schiltach
Germany

Phone +49 7836 50-0
E-mail: info.de@vega.com
www.vega.com