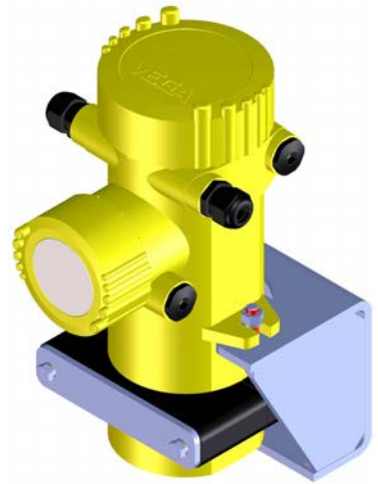


## Instrukcja dodatkowa

### Adapter montażowy PTB 9

Do montażu na obecnym kątowniku montażowym (GM-17™)



Document ID: 55643



**VEGA**

## Spis treści

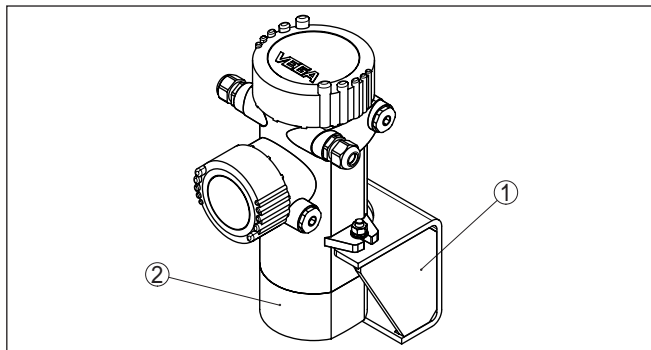
<b>1</b>	<b>Opis wyrobu .....</b>	<b>3</b>
<b>2</b>	<b>Montaż.....</b>	<b>4</b>
2.1	Zamontowanie adaptera montażowego .....	4
2.2	Montaż zacisku odpornego na wibracje .....	5
<b>3</b>	<b>Załączniki.....</b>	<b>8</b>
3.1	Dane techniczne .....	8
3.2	Wymiary .....	9
3.3	Prawa własności przemysłowej .....	11
3.4	Znak towarowy .....	11

## 1 Opis wyrobu

PTB 9 jest adapterem montażowym dla miernika izotopowego MINI-TRAC 31 lub POINTRAC 31 (wersja krótka z 46 mm/1.8 in). PTB 9 można zamontować na obecnym kątowniku montażowym GM-17.

### Adapter montażowy PTB 9, standardowa wersja wykonania

Standardowa wersja wykonania PTB 9 do montażu na obecnym kątowniku montażowym GM-17.

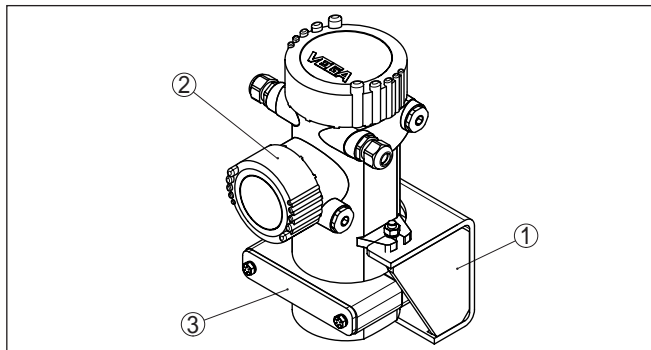


Rys. 1: Adapter montażowy PTB 9 w stanie zmontowanym

- 1 Adapter montażowy PTB 9
- 2 Miernik izotopowy MINITRAC 31 lub POINTRAC 31 (wersja wykonania 46 mm/1.8 in)

### Adapter montażowy PTB 9, wersja wykonania odporna na wibracje

W przypadku zastosowań, w których występują silne wibracje, można wyposażyć adapter montażowy PTB 9 w dodatkowy zacisk.



Rys. 2: Adapter montażowy PTB 9 z zaciskiem odpornym na wibracje w stanie zmontowanym

- 1 Adapter montażowy PTB 9
- 2 Miernik izotopowy MINITRAC 31 lub POINTRAC 31 (wersja wykonania 46 mm/1.8 in)
- 3 Zacisk odporny na wibracje

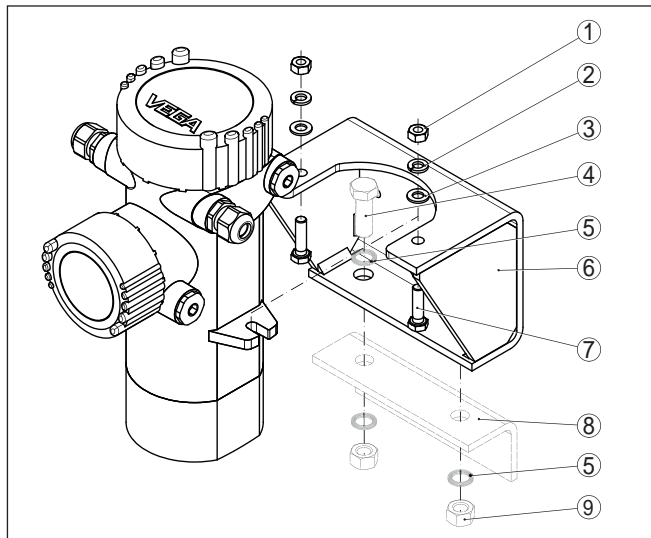
## 2 Montaż

### 2.1 Zamontowanie adaptera montażowego

#### Adapter montażowy PTB 9, standardowa wersja wykonania

Zamontować adapter montażowy i miernik izotopowy zgodnie z poniższym rysunkiem:

Wszystkie części są objęte zakresem dostawy, o ile nie oznakowano ich inaczej.



Rys. 3: Zamontowanie adaptera montażowego (standardowa wersja wykonania)

- 1 Nakrętka sześciokątna M8 lub 5/16" (2 sztuki)
- 2 Podkładka sprężysta M8 lub 5/16" (2 sztuki)
- 3 Podkładka M8 lub 5/16" (4 sztuki)
- 4 Śruba - nie jest objęta zakresem dostawy (2 sztuki)  
Zalecenie: M12 x 30 lub 1/2" x 1 1/4"
- 5 Podkładka - nie jest objęta zakresem dostawy  
(zalecenie: M12 lub 1/2", 4 sztuki)
- 6 Adapter montażowy PTB 9
- 7 Śruba M8 x 30 (2 sztuki)  
lub śruba 5/16" x 1 1/4" (2 sztuki)
- 8 Kątownik montażowy dla GM-17 (nie jest objęty zakresem dostawy)
- 9 Nakrętka sześciokątna - nie jest objęta zakresem dostawy (zalecenie: M12 lub 1/2", 2 sztuki)



#### Niebezpieczeństwo:

Przed przystąpieniem do czynności montażowych zapewnić, żeby źródło promieniotwórcze było niezawodnie zamknięte. Pojemnik z izotopem w stanie zamkniętym należy zabezpieczyć kłódką przed przypadkowym otwarciem. Przestrzegać także przepisów instrukcji obsługi pojemnika z izotopem.

1. Adapter montażowy (6) ustawić na obecnym kątowniku montażowym (8) zgodnie z powyższym rysunkiem.

2. Elementy do mocowania adaptera montażowego nie są objęte zakresem dostawy.  
Do tego celu zaleca się śruby M12 lub ½".  
Śruby mocujące (4) z podkładkami (5) włożyć z góry przez otwory adaptera montażowego (6) i kątownika montażowego (8).
3. Od dołu nałożyć dwie podkładki (5) i przykręcić nakrętki sześciokątne (9) na śruby (4).  
Śruby (4) dokręcić momentem obrotowym 60 Nm (44 lbf ft).
4. Miernik izotopowy nałożyć na adapter montażowy (6) zgodnie z poniższym rysunkiem.
5. Obie śruby (7) włożyć od dołu przez otwory adaptera montażowego (6).
6. Z góry nałożyć po jednej podkładce (3) i jednej podkładce zabezpieczającej (2), przykręcić nakrętki sześciokątne (1) na śruby (7).  
Śruby (7) dokręcić momentem obrotowym 15 Nm (11 lbf ft).

Mierniki izotopowe MINITRAC 31 lub POINTRAC 31 w krótkiej wersji wykonania (46 mm/1.8 in) można zastosować w miejsce miernika GM-17.

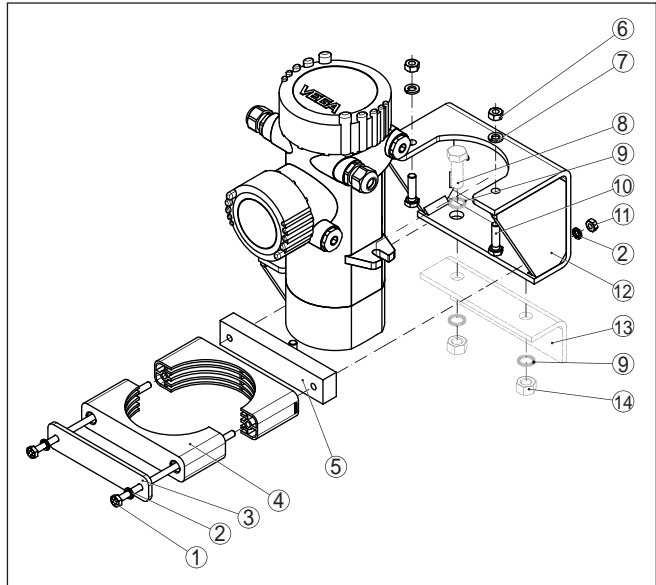
Adapter montażowy jest tak zbudowany, że po przeprowadzeniu montażu mierniki izotopowe znajdują się już we właściwej pozycji.

## 2.2 Montaż zacisku odpornego na wibracje

W przypadku zastosowań, w których należy liczyć się z silnymi wibracjami, można wyposażyć adapter montażowy w dodatkowy zacisk odporny na wibracje.

Wszystkie części są objęte zakresem dostawy, o ile nie oznakowano ich inaczej.

### Adapter montażowy PTB 9, wersja wykonania odporna na wibracje



Rys. 4: Zamontowanie adaptera z zaciskiem odpornym na wibracje

- 1 Śruba M6 x 160 (2 sztuki)  
lub śruba ¼" x 6½" (2 sztuki)
- 2 Podkładka zabezpieczająca - Nordlock do M6 lub ¼" (4 sztuki)
- 3 Płyta osłonowa (1 sztuka)
- 4 Połówki zacisku (2 sztuki)
- 5 Płyta podstawy (1 sztuka)
- 6 Nakrętka sześciokątna M8 lub 5/16" (2 sztuki)
- 7 Podkładka zabezpieczająca - Nordlock do M8 lub 5/16" (4 sztuki)
- 8 Śruba - nie jest objęta zakresem dostawy (2 sztuki)  
Zalecenie: M12 x 30 lub ½" x 1¼"
- 9 Podkładka zabezpieczająca - nie jest objęta zakresem dostawy (preferowane: Nordlock M12 lub ½", 4 sztuki)
- 10 Śruba M8 x 30 (2 sztuki)  
lub śruba 5/16" x 1¼" (2 sztuki)
- 11 Nakrętka sześciokątna M6 lub 5/16" (2 sztuki)
- 12 Adapter montażowy PTB 9
- 13 Kątownik montażowy dla GM-16 (nie jest objęty zakresem dostawy)
- 14 Nakrętka sześciokątna - nie jest objęta zakresem dostawy (zalecenie: M12 lub ½", 2 sztuki)



### Niebezpieczeństwo:

Przed przystąpieniem do czynności montażowych zapewnić, żeby źródło promieniotwórcze było niezawodnie zamknięte. Pojemnik z izotopem w stanie zamkniętym należy zabezpieczyć kłódką przed przypadkowym otworzeniem. Przestrzegać także przepisów instrukcji obsługi pojemnika z izotopem.

1. Adapter montażowy (12) ustawić na obecnym kątowniku montażowym (13) zgodnie z powyższym rysunkiem.
2. Elementy do mocowania adaptera montażowego nie są objęte zakresem dostawy.

Do tego celu zaleca się śruby M12 lub ½".

Śruby mocujące (8) z podkładkami zabezpieczającymi Nordlock (9) włożyć z góry przez otwory adaptera montażowego (12) i kątownika montażowego (13).

3. Od dołu nałożyć dwie podkładki zabezpieczające Nordlock (9) i przykręcić nakrętki sześciokątne (14) na śruby (8).  
Śruby (8) dokręcić momentem obrotowym 60 Nm (44 lbf ft).
4. Śruby (1), każda z jedną podkładką zabezpieczającą Nordlock (2), włożyć do otworów w płycie osłonowej (3), obu połówkach zacisku (4) i płycie podstawy (5).
5. Wstępnie złożony zacisk odporny na wibracje przyłożyć do adaptera montażowego (12) i przykręcić obie śruby (1) z przodu przez otwory w adapterze montażowym (12).  
Po jednej podkładce zabezpieczającej Nordlock (2) nałożyć na śruby (1) i przykręcić nakrętki sześciokątne (11) na śruby (1). Nie dokręcać jeszcze nakrętek sześciokątnych, lecz pozostawić je luźne.
6. Miernik izotopowy nałożyć na adapter montażowy (12) zgodnie z poniższym rysunkiem.  
Nałożyć dolną część miernika izotopowego na luźny, wstępnie zamontowany zacisk odporny na wibracje.
7. Po jednej podkładce zabezpieczającej Nordlock (7) nałożyć na śruby (10) i włożyć śruby od dołu do otworów w adapterze montażowym (12).
8. Po jednej podkładce zabezpieczającej Nordlock (7) nałożyć na śruby (10) i przykręcić nakrętki sześciokątne (6) na śruby (10).  
Dokręcić śruby (10) momentem obrotowym 15 Nm (11 lbf ft), w celu przymocowania miernika izotopowego.
9. Na koniec połączenia śrubowe (1) zacisku odpornego na wibracje dokręcić momentem obrotowym 10 Nm (7.5 lbf ft).

Mierniki izotopowe MINITRAC 31 lub PoinTRAC 31 w krótkiej wersji wykonania (46 mm/1.8 in) można zastosować w miejsce miernika GM-17.

Adapter montażowy jest tak zbudowany, że po przeprowadzeniu montażu mierniki izotopowe znajdują się już we właściwej pozycji.

## 3 Załączniki

### 3.1 Dane techniczne

#### Dane ogólne

Przestrzegać danych zawartych w instrukcji obsługi izotopowego miernika poziomu serii MINITRAC 31, POINTRAC 31 i pojemnika z izotopem.

Materiał 316L odpowiada 1.4404 lub 1.4435

#### Materiały

- |  |                      |
|--|----------------------|
| - Adapter montażowy  | 316L                 |
| - Zacisk odporny na wibracje - płyta osłonowa i podstawowa | 316L                 |
| - Zacisk odporny na wibracje - półówki zacisku             | Tworzywo sztuczne PA |

#### Masa

- |   |                  |
|---|------------------|
| - Wersja standardowa                      | 2,8 kg (6.2 lbs) |
| - Wersja z zaciskiem odpornym na wibracje | 3,8 kg (8.4 lbs) |

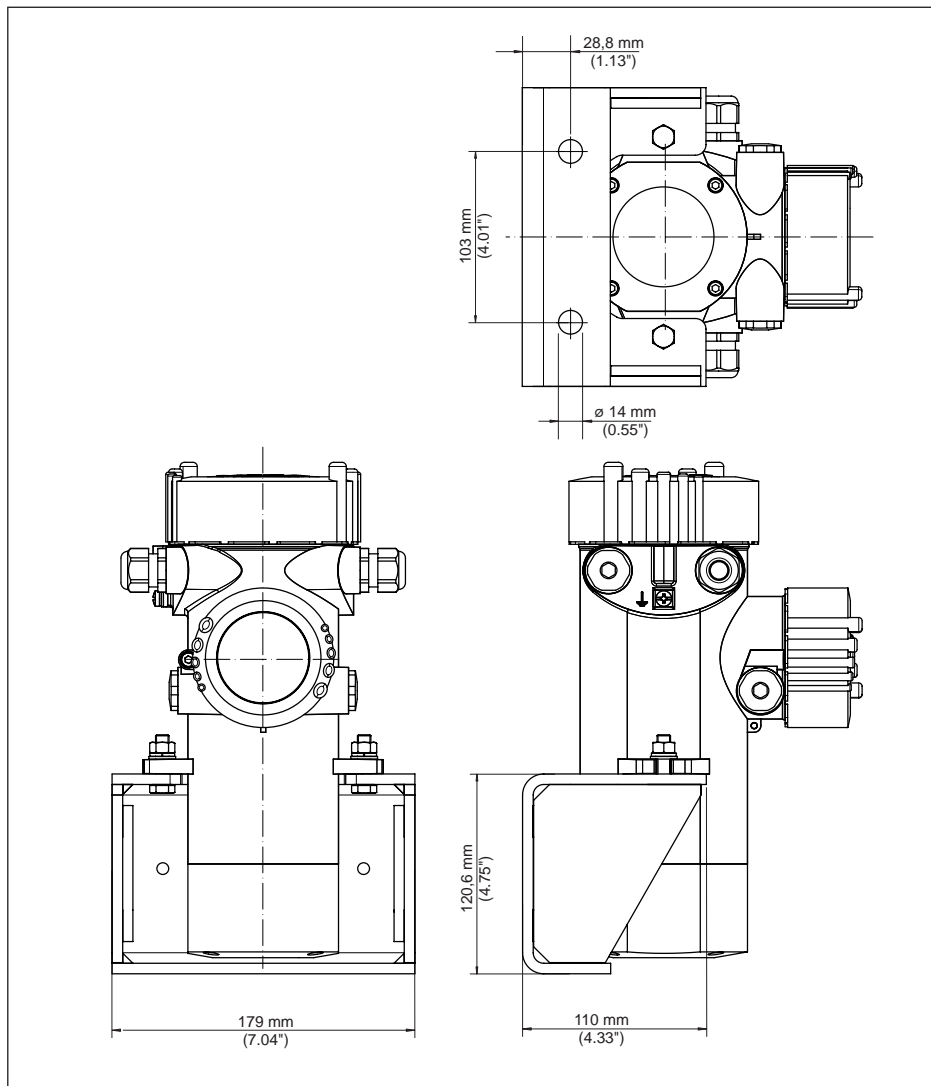
#### Momenty dokręcenia

- |   |                    |
|---|--------------------|
| - Śruby - mocowanie, adapter montażowy (M12 lub ½")         | 60 Nm (44 lbf ft)  |
| - Śruby - mocowanie, miernik izotopowy (M8 lub 5/16")       | 15 Nm (11 lbf ft)  |
| - Śruby - mocowanie, zacisk odporny na wibracje (M6 lub ¼") | 10 Nm (7.5 lbf ft) |



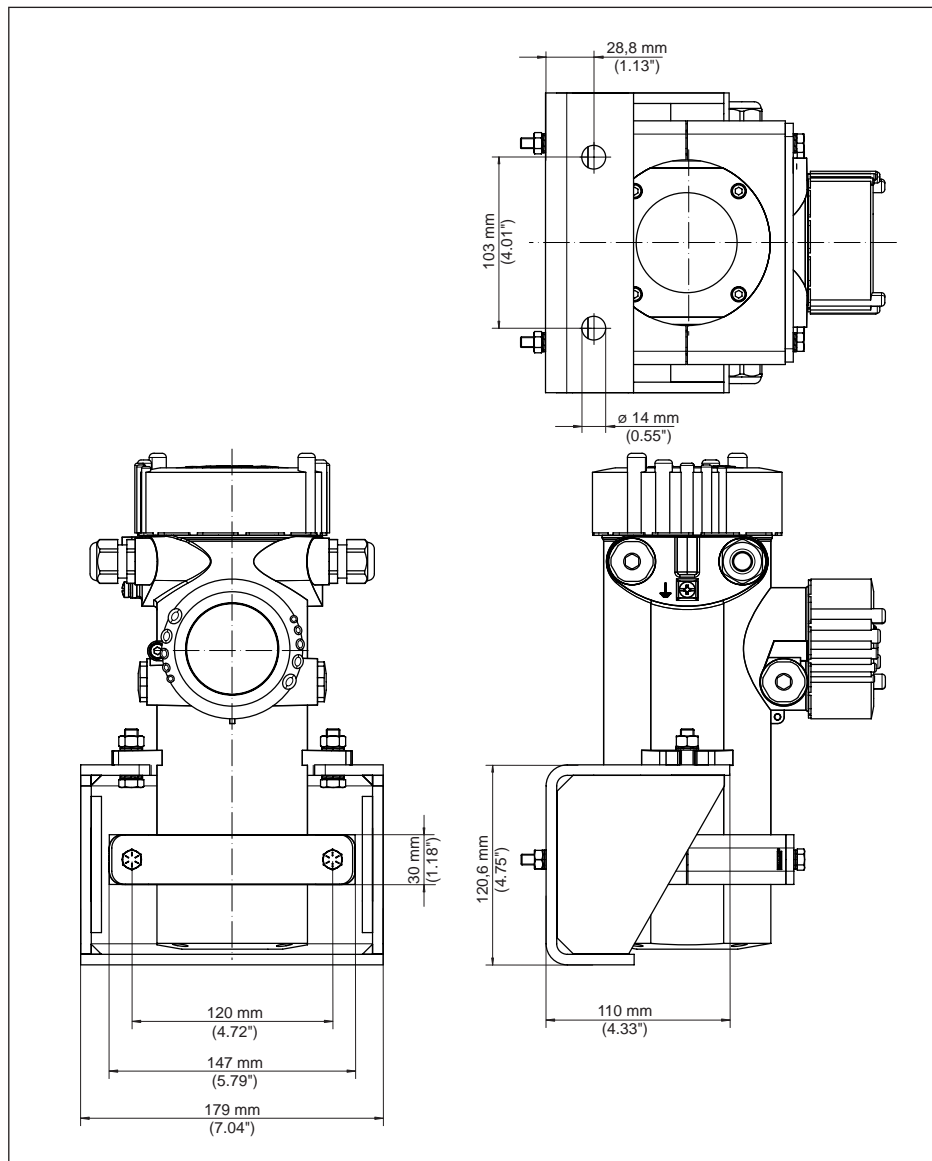
### 3.2 Wymiary

#### Adapter montażowy, standardowa wersja wykonania



Rys. 5: Adapter montażowy PTB 9, standardowa wersja wykonania

## Adapter montażowy, wersja wykonania odporna na wibracje



Rys. 6: Adapter montażowy PTB 9, wersja wykonania odporna na wibracje

### 3.3 Prawa własności przemysłowej

VEGA product lines are global protected by industrial property rights. Further information see [www.vega.com](http://www.vega.com).

VEGA Produktfamilien sind weltweit geschützt durch gewerbliche Schutzrechte.

Nähere Informationen unter [www.vega.com](http://www.vega.com).

Les lignes de produits VEGA sont globalement protégées par des droits de propriété intellectuelle. Pour plus d'informations, on pourra se référer au site [www.vega.com](http://www.vega.com).

VEGA lineas de productos están protegidas por los derechos en el campo de la propiedad industrial. Para mayor información revise la pagina web [www.vega.com](http://www.vega.com).

Линии продукции фирмы ВЕГА защищаются по всему миру правами на интеллектуальную собственность. Дальнейшую информацию смотрите на сайте [www.vega.com](http://www.vega.com).

VEGA系列产品在全球享有知识产权保护。

进一步信息请参见网站[www.vega.com](http://www.vega.com)。

### 3.4 Znak towarowy

Wszystkie użyte nazwy marek, nazwy handlowe i firm stanowią własność ich prawowitych właścicieli/autorów.

Printing date:

# VEGA

Wszelkie dane dotyczące zakresu dostawy, zastosowań, praktycznego użycia i warunków działania urządzenia odpowiadają informacjom dostępnym w chwili drukowania niniejszej instrukcji.

Dane techniczne z uwzględnieniem zmian

© VEGA Grieshaber KG, Schiltach/Germany 2017



55643-PL-170913

VEGA Grieshaber KG  
Am Hohenstein 113  
77761 Schiltach  
Germany

Phone +49 7836 50-0  
Fax +49 7836 50-201  
E-mail: [info.de@vega.com](mailto:info.de@vega.com)  
[www.vega.com](http://www.vega.com)