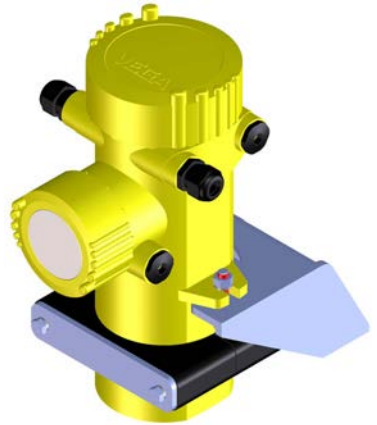


## Instruções complementares

### Adaptador de montagem PTB 9

Para a montagem em ângulo de montagem  
já existente (GM-16™)



Document ID: 55642



**VEGA**

## Índice

<b>1</b>	<b>Descrição do produto</b> .....	<b>3</b>
<b>2</b>	<b>Montagem</b> .....	<b>4</b>
2.1	Montagem do adaptador.....	4
2.2	Montagem do suporte anti-vibração.....	5
<b>3</b>	<b>Anexo</b> .....	<b>8</b>
3.1	Dados técnicos.....	8
3.2	Dimensões.....	9
3.3	Proteção dos direitos comerciais.....	11
3.4	Marcas registradas.....	11

## 1 Descrição do produto

O PTB 9 é um adaptador de montagem para o sistema de medição radiométrico MINITRAC 31 ou POINTRAC 31 (modelo curto com 46 mm/1.8 in). O PTB 9 pode ser montado numa cantoneira GM-16 já existente.

### Adaptador de montagem PTB 9, modelo padrão

O modelo padrão do PTB 9 para a montagem em uma cantoneira GM-16 já existente.

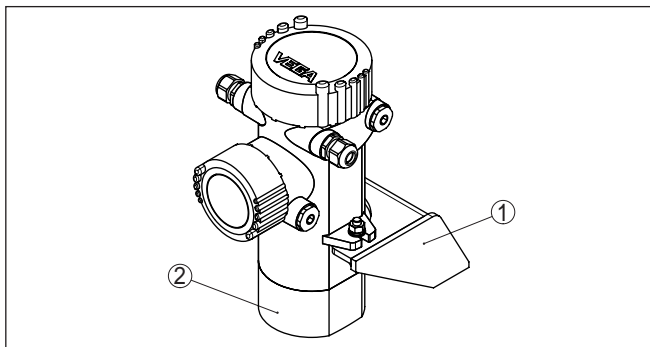


Fig. 1: Adaptador de montagem PTB 9 montado

- 1 Adaptador de montagem PTB 9
- 2 Sensor radiométrico MINITRAC 31 ou POINTRAC 31 (modelo com 46 mm/1.8 in)

### Adaptador de montagem PTB 9, modelo à prova de vibrações

Em aplicações com fortes vibrações, o adaptador de montagem PTB 9 pode ser equipado com um suporte anti-vibração.

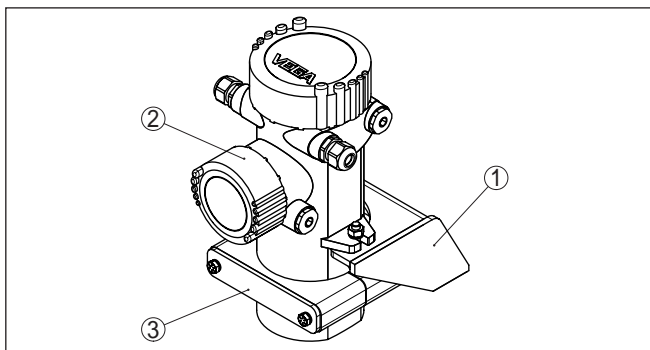


Fig. 2: Adaptador de montagem PTB 9 montado com suporte anti-vibração

- 1 Adaptador de montagem PTB 9
- 2 Sensor radiométrico MINITRAC 31 ou POINTRAC 31 (modelo com 46 mm/1.8 in)
- 3 Suporte anti-vibração

## 2 Montagem

### 2.1 Montagem do adaptador

#### Adaptador de montagem PTB 9, modelo padrão

Monte o adaptador e o sensor de acordo com o desenho a seguir:  
Se não indicado de modo diferente, todas as peças fazem parte do volume de fornecimento.

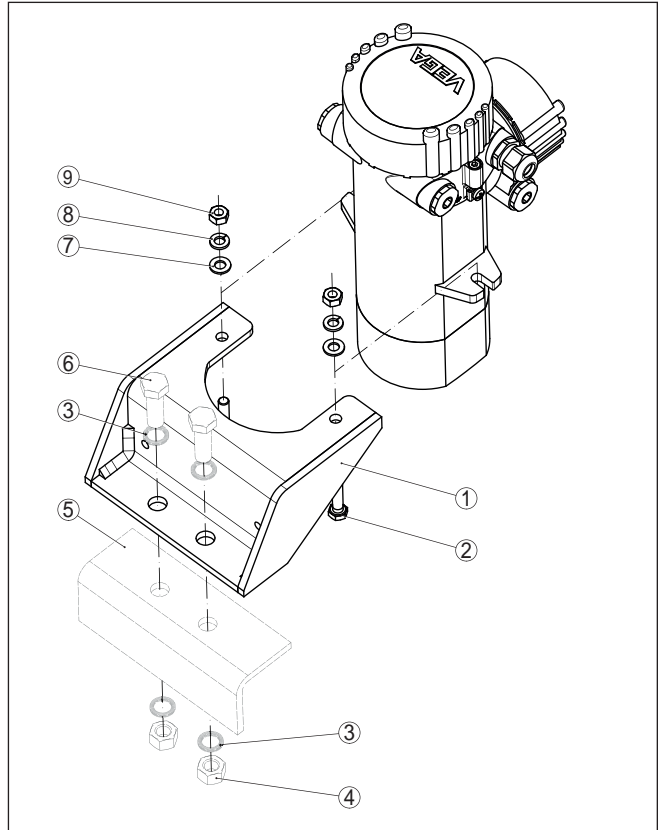


Fig. 3: Montagem do adaptador (modelo padrão)

- 1 Adaptador de montagem PTB 9
- 2 Parafuso M8 x 30 (2 unidades)  
ou parafuso 5/16" x 1 1/4" (2 unidades)
- 3 Arruela - a cargo do cliente  
(recomendação: M12 ou 1/2", 4 unidades)
- 4 Porca sextavada - a cargo do cliente (recomendação: M12 ou 1/2", 2 unidades)
- 5 Ângulo de montagem para GM-16 (a cargo do cliente)
- 6 Parafuso - a cargo do cliente (2 unidades)  
Recomendação: M12 x 30 ou 1/2" x 1 1/4"
- 7 Arruela M8 ou 5/16" (4 unidades)
- 8 Arruela de mola M8 ou 5/16" (2 unidades)
- 9 Porca sextavada M8 ou 5/16" (2 unidades)

**Perigo:**

Antes de iniciar os trabalhos de montagem, assegure-se de que a respectiva fonte de radiação esteja fechada com segurança. Proteja o estado fechado do reservatório de proteção contra radiações através de um cadeado para evitar que ele seja aberto acidentalmente. Observe as instruções contidas no manual do reservatório de proteção contra radiações.

1. Coloque o adaptador de montagem (1) no ângulo de montagem (5) já existente, de acordo com a figura a seguir.
2. O material de fixação do adaptador de montagem não faz parte do volume de fornecimento.  
Recomendamos parafusos de tamanho M12 ou 1/2".  
Introduza os parafusos de fixação (6) com arruelas (3), de cima para baixo, nos orifícios do adaptador (1) e do ângulo de montagem (5).
3. Coloque por baixo duas arruelas (3) e aperte as porcas sextavadas (4) nos parafusos (6).  
Aperte os parafusos (6) com um torque de 60 Nm (44 lbf ft).
4. Coloque o sensor no adaptador de montagem (1), conforme mostrado na figura a seguir.
5. Introduza os dois parafusos (2) por baixo nos orifícios do adaptador de montagem (1).
6. Coloque, por cima, uma arruela (7) e uma arruela de retenção (8) em cada parafuso e aperte as porcas sextavadas (9) nos parafusos (2).  
Aperte os parafusos (2) com um torque de 15 Nm (11 lbf ft).

Os sensores radiométricos MINITRAC 31 ou POINTRAC 31 no modelo curto (46 mm/1.8 in) podem ser usados no lugar do sensor GM-16.

O adaptador de montagem é construído de tal modo que os sensores já se encontram na posição correta após a montagem.

## 2.2 Montagem do suporte anti-vibração

### Adaptador de montagem PTB 9, modelo à prova de vibrações

Em aplicações com previsão de fortes vibrações, o adaptador de montagem pode ser equipado com um suporte anti-vibração.

Se não indicado de modo diferente, todas as peças fazem parte do volume de fornecimento.

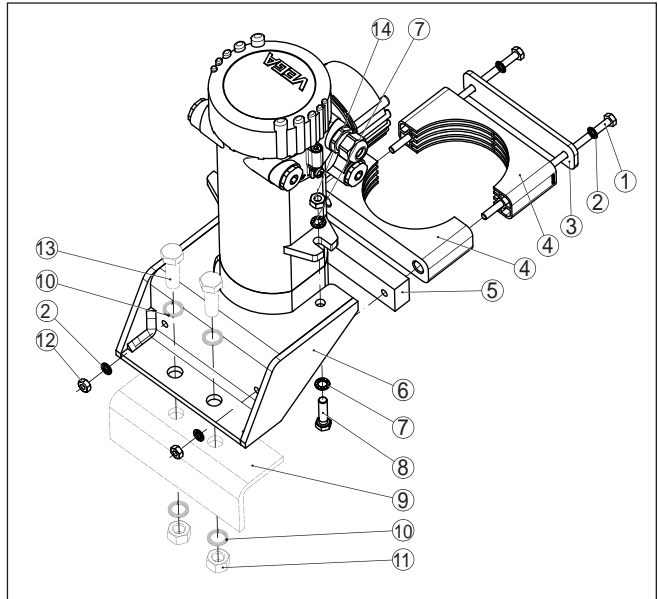


Fig. 4: Montagem do adaptador com suporte anti-vibração

- 1 Parafuso M6 x 160 (2 unidades)  
ou parafuso ¼" x 6½" (2 unidades)
- 2 Arruela de retenção - Nordlock para M6 ou ¼" (4 unidades)
- 3 Placa de cobertura (1 peça)
- 4 Braçadeiras (2 unidades)
- 5 Placa de base (1 unidade)
- 6 Adaptador de montagem PTB 9
- 7 Arruela de retenção - Nordlock M8 ou 5/16" (4 unidades)
- 8 Parafuso M8 x 30 (2 unidades)  
ou parafuso 5/16" x 1¼" (2 unidades)
- 9 Ângulo de montagem para GM-16 (a cargo do cliente)
- 10 Arruela de retenção - a cargo do cliente (recomendação: Nordlock M12 ou ½", 4 unidades)
- 11 Porca sextavada - a cargo do cliente (recomendação: M12 ou ½", 2 unidades)
- 12 Porca sextavada M6 ou 5/16" (2 unidades)
- 13 Parafuso - a cargo do cliente (2 unidades)  
Recomendação: M12 x 30 ou ½" x 1¼"
- 14 Porca sextavada M8 ou 5/16" (2 unidades)



### Perigo:

Antes de iniciar os trabalhos de montagem, assegure-se de que a respectiva fonte de radiação esteja fechada com segurança. Proteja o estado fechado do reservatório de proteção contra radiações através de um cadeado para evitar que ele seja aberto acidentalmente. Observe as instruções contidas no manual do reservatório de proteção contra radiações.

1. Coloque o adaptador de montagem (6) no ângulo de montagem (9) já existente, de acordo com a figura a seguir.

2. O material de fixação do adaptador de montagem não faz parte do volume de fornecimento.  
Recomendamos parafusos do tamanho M12 ou ½" e arruelas de retenção Nordlock.  
Introduza os parafusos de fixação (13) com arruelas Nordlock (10), de cima para baixo, nos orifícios do adaptador (6) e do ângulo de montagem (9).
3. Coloque por baixo duas arruelas Nordlock (10) e aperte as porcas sextavadas (11) nos parafusos (13).  
Aperte os parafusos (13) com um torque de 60 Nm (44 lbf ft).
4. Coloque os parafusos (1), com uma arruela de retenção Nordlock (2) cada, na placa de cobertura (3), nas duas braçadeiras (4) e na placa de base (5).
5. Coloque o suporte anti-vibração no adaptador de montagem (6) e enrosque os dois parafusos (1), pela frente, nos orifícios do adaptador de montagem (6).  
Coloque uma arruela de retenção Nordlock (2) em cada um dos parafusos (1) e enrosque as porcas sextavadas (12) nos parafusos (1). Não aperte ainda as porcas, deixando-as folgadas.
6. Coloque o sensor no adaptador de montagem (6), conforme mostrado na figura a seguir.  
Encaixe a parte inferior do sensor no suporte anti-vibração pré-montado.
7. Coloque uma arruela de retenção Nordlock (7) em cada um dos dois parafusos (8) e introduza os parafusos, por baixo, nos orifícios do adaptador de montagem (6).
8. Coloque uma arruela de retenção Nordlock (7) em cada parafuso (8) e enrosque as porcas sextavadas (14) nos parafusos (8).  
Aperte os parafusos (8) com um torque de 15 Nm (11 lbf ft) para fixar o sensor.
9. Aperte, por último, os parafusos (1) do suporte anti-vibração com um torque de 10 Nm (7.5 lbf ft).

Os sensores radiométricos MINITRAC 31 ou POINTRAC 31 no modelo curto (46 mm/1.8 in) podem ser usados no lugar do sensor GM-16.

O adaptador de montagem é construído de tal modo que os sensores já se encontram na posição correta após a montagem.

## 3 Anexo

### 3.1 Dados técnicos

#### Dados gerais

Observe as informações apresentadas no manual de instruções do resectivo sensor de nível de enchimento da série SOLITRAC 31 e POINTRAC 31 e do reservatório de proteção contra radiações montados

O material 316L corresponde a 1.4404 ou 1.4435

#### Materiais

- |  |             |
|--|-------------|
| - Adaptador de montagem                                | 316L        |
| - Suporte anti-vibração - Placa de cobertura e de base | 316L        |
| - Suporte anti-vibração - Braçadeiras                  | Plástico PA |

#### Peso

- |                                    |                  |
|------------------------------------|------------------|
| - Modelo padrão                    | 2,2 kg (4.9 lbs) |
| - Modelo com suporte anti-vibração | 3,2 kg (7.1 lbs) |

#### Torques de aperto

- |  |                    |
|--|--------------------|
| - Parafusos - fixação, adaptador de montagem (M12 ou ½") | 60 Nm (44 lbf ft)  |
| - Parafusos - fixação, sensor (M8 ou 5/16")              | 15 Nm (11 lbf ft)  |
| - Parafusos - suporte anti-vibração (M6 ou ¼")           | 10 Nm (7.5 lbf ft) |



### 3.2 Dimensões

#### Adaptador de montagem, modelo padrão

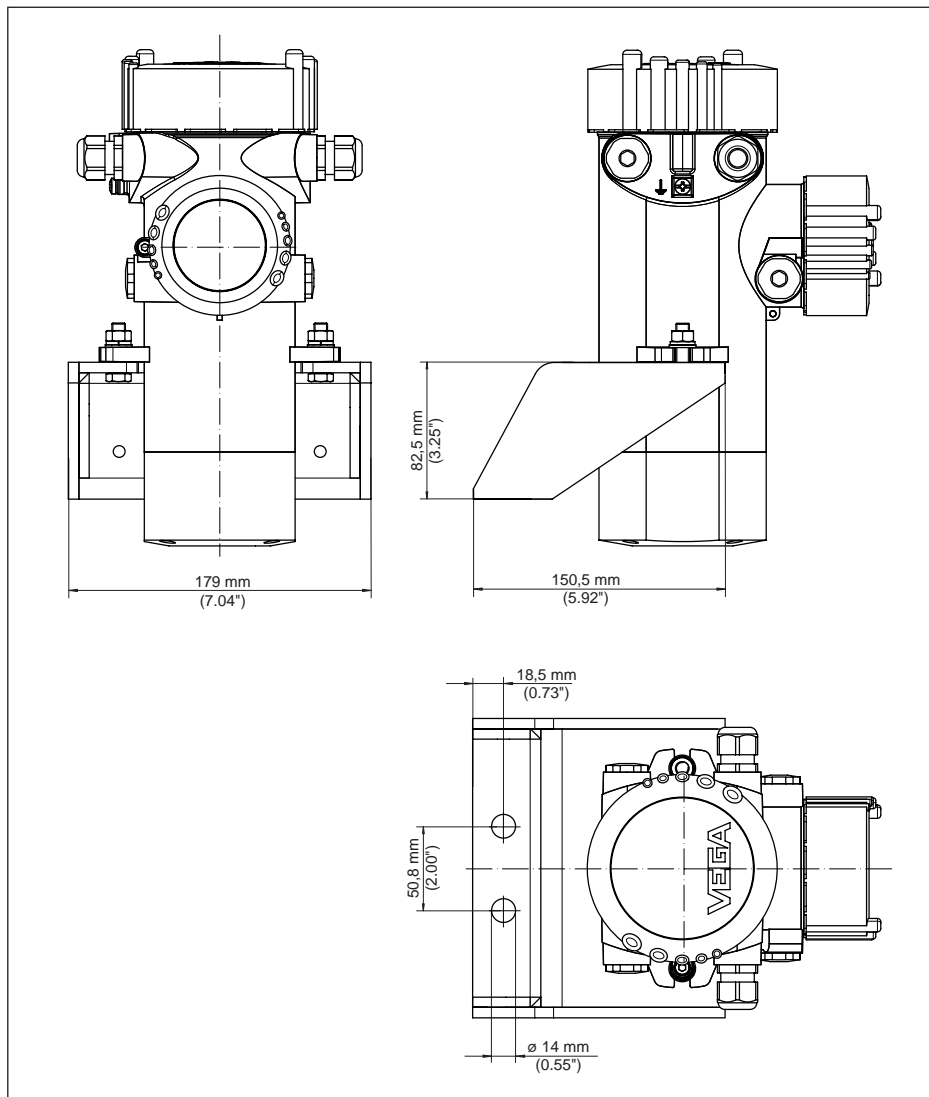


Fig. 5: Adaptador de montagem PTB 9, modelo padrão

## Adaptador de montagem, modelo à prova de vibrações

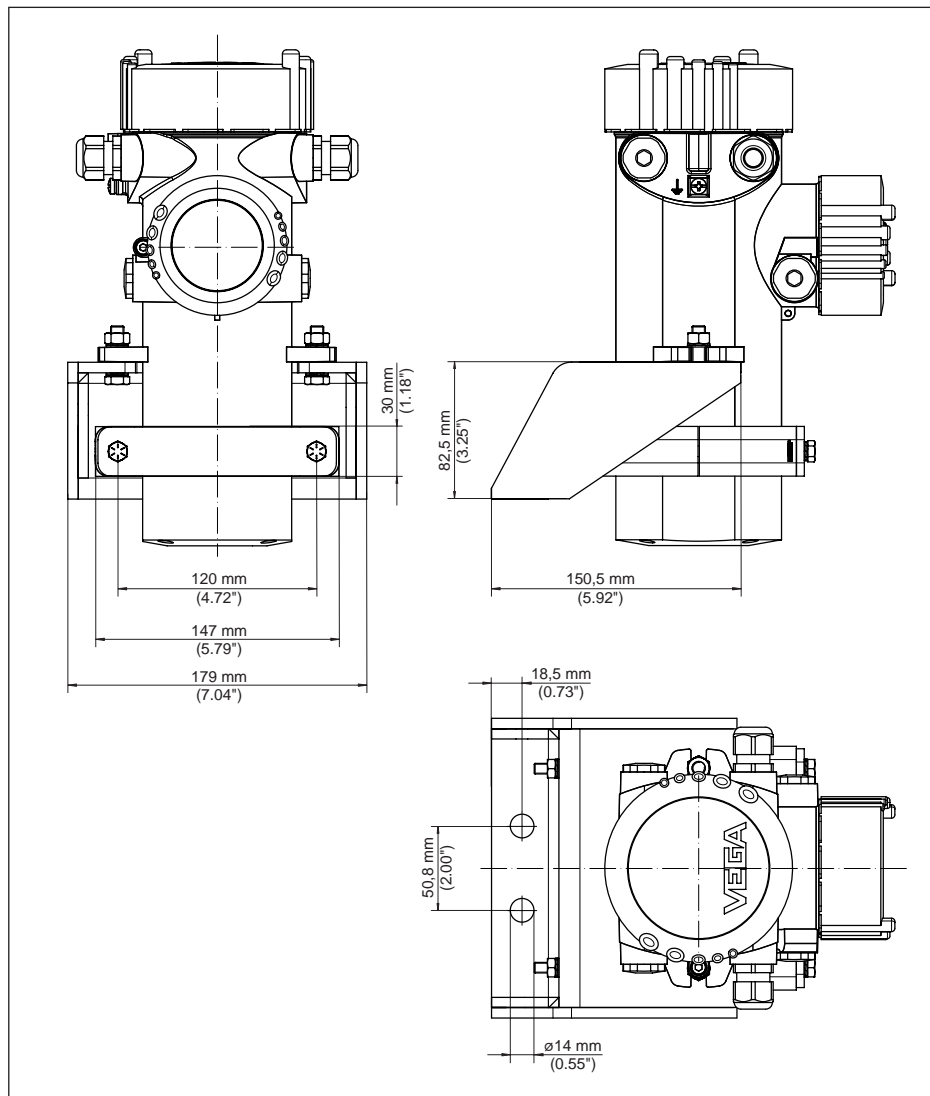


Fig. 6: Adaptador de montagem PTB 9, modelo à prova de vibrações

### 3.3 Proteção dos direitos comerciais

VEGA product lines are global protected by industrial property rights. Further information see [www.vega.com](http://www.vega.com).

VEGA Produktfamilien sind weltweit geschützt durch gewerbliche Schutzrechte.

Nähere Informationen unter [www.vega.com](http://www.vega.com).

Les lignes de produits VEGA sont globalement protégées par des droits de propriété intellectuelle. Pour plus d'informations, on pourra se référer au site [www.vega.com](http://www.vega.com).

VEGA líneas de productos están protegidas por los derechos en el campo de la propiedad industrial. Para mayor información revise la página web [www.vega.com](http://www.vega.com).

Линии продукции фирмы ВЕГА защищаются по всему миру правами на интеллектуальную собственность. Дальнейшую информацию смотрите на сайте [www.vega.com](http://www.vega.com).

VEGA系列产品在全球享有知识产权保护。

进一步信息请参见网站[www.vega.com](http://www.vega.com)。

### 3.4 Marcas registradas

Todas as marcas e nomes de empresas citados são propriedade dos respectivos proprietários legais/autores.

Printing date:

# VEGA

As informações sobre o volume de fornecimento, o aplicativo, a utilização e condições operacionais correspondem aos conhecimentos disponíveis no momento da impressão.

Reservados os direitos de alteração

© VEGA Grieshaber KG, Schiltach/Germany 2017



55642-PT-170913

VEGA Grieshaber KG  
Am Hohenstein 113  
77761 Schiltach  
Alemanha

Telefone +49 7836 50-0  
Fax +49 7836 50-201  
E-mail: [info.de@vega.com](mailto:info.de@vega.com)  
[www.vega.com](http://www.vega.com)