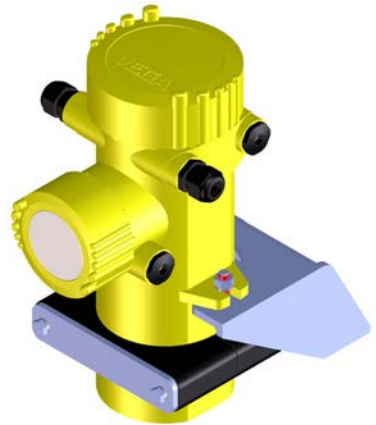


Instrucciones adicionales

Adaptador de montaje PTB 9

Para el montaje a un brazo de soporte ya existente (GM-16™)



Document ID: 55642



VEGA

Índice

1 Descripción del producto	3
2 Montaje	4
2.1 Montaje del adaptador de montaje.....	4
2.2 Montaje de la pinza de vibraciones	6
3 Anexo	9
3.1 Datos técnicos	9
3.2 Dimensiones	10
3.3 Derechos de protección industrial	12
3.4 Marca registrada	12

1 Descripción del producto

El PTB 9 es un adaptador de montaje para el sistema de medición radiométrico MINITRAC 31 ó POINTRAC 31 (versión corta con 46 mm/1.8 in). El PTB 9 puede montarse a un brazo de soporte ya existente del GM-16.

Adaptador de montaje PTB 9, versión estándar

La versión estándar del PTB 9 para el montaje en un brazo de soporte ya existente GM-16.

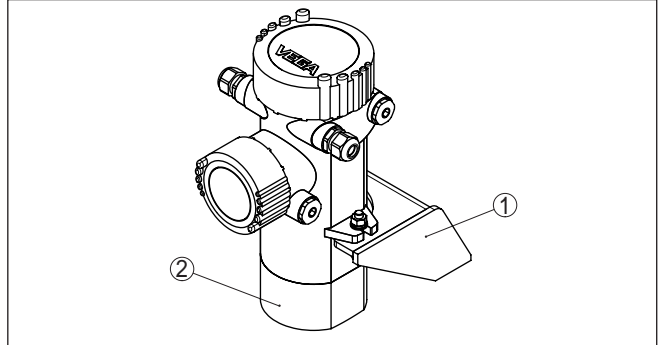


Fig. 1: Adaptador de montaje PTB 9 ya montado

- 1 Adaptador de montaje PTB 9
- 2 Sensor radiométrico MINITRAC 31 ó POINTRAC 31 (versión con 46 mm/1.8 in)

Adaptador de montaje PTB 9, versión resistente a las vibraciones

En aplicaciones en las que se presentan fuertes vibraciones es posible equipar el adaptador de montaje PTB 9 con una pinza de vibraciones adicional.

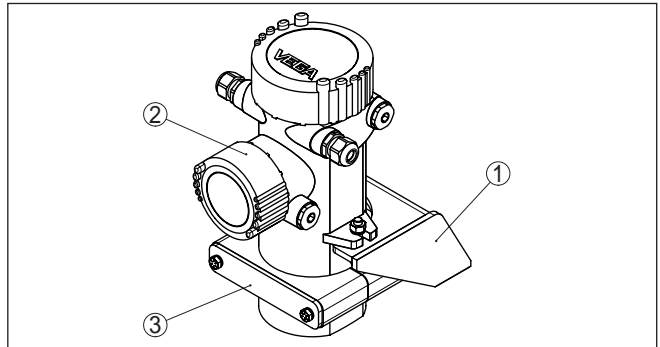


Fig. 2: Adaptador de montaje PTB 9 con pinza de vibraciones ya montado

- 1 Adaptador de montaje PTB 9
- 2 Sensor radiométrico MINITRAC 31 ó POINTRAC 31 (versión con 46 mm/1.8 in)
- 3 Pinza de vibraciones

2 Montaje

Adaptador de montaje PTB 9, versión estándar

2.1 Montaje del adaptador de montaje

Monte el adaptador de montaje y el sensor conforme al esquema de montaje siguiente:

En la medida en que no se indique lo contrario, todos los componentes se incluyen con el material suministrado.

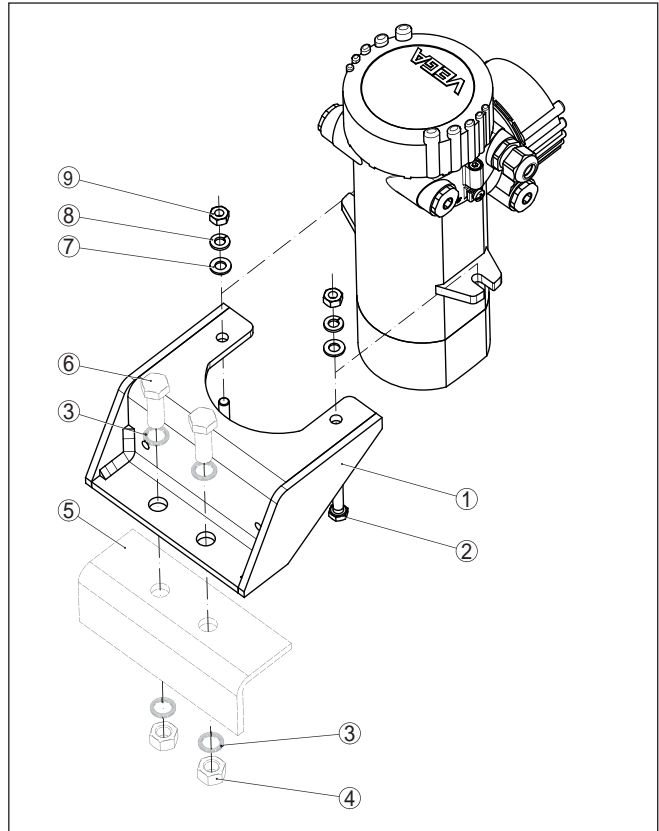


Fig. 3: Montaje del adaptador de montaje (versión estándar)

- 1 Adaptador de montaje PTB 9
- 2 Tornillo M8 x 30 (2 unidades)
ó tornillo 5/16" x 1¼" (2 unidades)
- 3 Arandela - a cargo del cliente
(Recomendación: M12 ó ½", 4 unidades)
- 4 Tuerca hexagonal - a cargo del cliente (recomendación: M12 ó ½", 2 unidades)
- 5 Brazo de soporte para GM-16 (a cargo del cliente)
- 6 Tornillos - a cargo del cliente (2 unidades)
Recomendación: M12 x 30 ó ½" x 1¼"
- 7 Arandela M8 ó 5/16" (4 unidades)
- 8 Arandela elástica M8 ó 5/16" (2 unidades)
- 9 Tuerca hexagonal M8 ó 5/16" (2 unidades)



Peligro:

Antes de proceder a los trabajos de montaje, asegúrese de que la fuente radioactiva correspondiente está cerrada de forma segura y fiable. Asegure contra la apertura involuntaria el contenedor de protección contra la radiación por medio de un candado. Tenga en

cuenta para ello las indicaciones del manual de instrucciones del contenedor de protección contra la radiación.

1. Coloque el adaptador de montaje (1) sobre el brazo de soporte existente (5) en conformidad con la figura.
2. El material de fijación para el adaptador de montaje no se incluye con el material suministrado.

Recomendamos para ello tornillos del tamaño M12 ó ½".

Introduzca los tornillos de fijación (6) con arandelas (3) desde arriba a través de los orificios del adaptador de montaje (1) y del brazo de montaje (5).

3. Coloque por debajo dos arandelas (3) y enrosque las tuercas hexagonales (4) en los tornillos (6).
Apriete los tornillos (6) con un par de 60 Nm (44 lbf ft).
4. Coloque el sensor sobre el adaptador de montaje (1) conforme a la figura anterior.
5. Introduzca los dos tornillos (2) por debajo a través de los orificios del adaptador de montaje (1).
6. Coloque por arriba una arandela (7) y una arandela de seguridad (8) para cada uno de los tornillos y enrosque las tuercas hexagonales (9) en los tornillos (2).

Apriete los tornillos (2) con un par de 15 Nm (11 lbf ft).

Los sensores radiométricos MINITRAC 31 ó POINTRAC 31 en la versión corta (46 mm/1.8 in) pueden ser empleados en lugar del sensor GM-16.

El adaptador de montaje está construido de manera que los sensores se encuentran ya en la posición correcta después del montaje.

2.2 Montaje de la pinza de vibraciones

Adaptador de montaje PTB 9, versión resistente a las vibraciones

En aplicaciones en las que cabe contar con fuertes vibraciones, es posible equipar el adaptador de montaje con una pinza de vibraciones adicional.

En la medida en que no se indique lo contrario, todos los componentes se incluyen con el material suministrado.

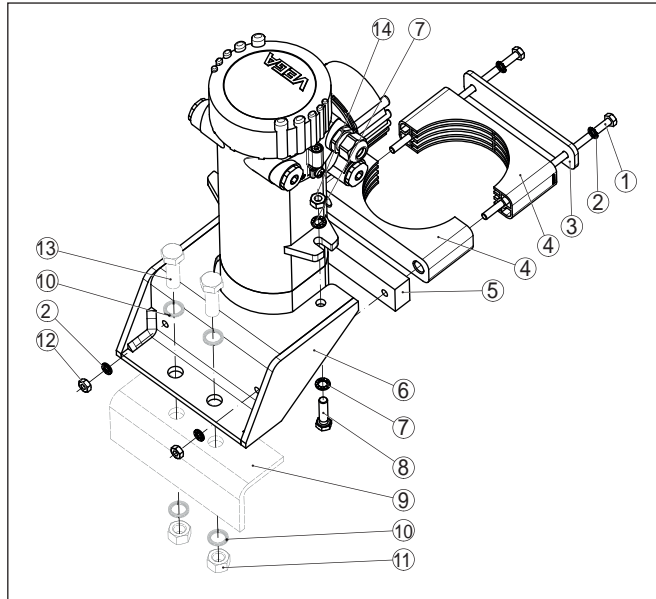


Fig. 4: Montaje del adaptador de montaje con pinza de vibraciones

- 1 Tornillo M6 x 120 (2 unidades)
ó tornillo ¼" x 6½" (2 unidades)
- 2 Arandela de seguridad - Nordlock para M6 ó ¼" (4 unidades)
- 3 Placa de cubierta (1 unidad)
- 4 Casquillos de fijación (4 unidades)
- 5 Placa base (1 unidad)
- 6 Adaptador de montaje PTB 9
- 7 Arandela de seguridad - Nordlock para M8 ó 5/16" (4 unidades)
- 8 Tornillo M8 x 30 (2 unidades)
ó tornillo 5/16" x 1¼" (2 unidades)
- 9 Brazo de soporte para GM-16 (a cargo del cliente)
- 10 Arandela de seguridad - a cargo del cliente (recomendación: Nordlock M12 ó ½", 4 unidades)
- 11 Tuerca hexagonal - a cargo del cliente (recomendación: M12 ó ½", 2 unidades)
- 12 Tuerca hexagonal M6 ó 5/16" (2 unidades)
- 13 Tornillos - a cargo del cliente (2 unidades)
Recomendación: M12 x 30 ó ½" x 1¼"
- 14 Tuerca hexagonal M8 ó 5/16" (2 unidades)



Peligro:

Antes de proceder a los trabajos de montaje, asegúrese de que la fuente radioactiva correspondiente está cerrada de forma segura y fiable. Asegure contra la apertura involuntaria el contenedor de protección contra la radiación por medio de un candado. Tenga en cuenta para ello las indicaciones del manual de instrucciones del contenedor de protección contra la radiación.

1. Coloque el adaptador de montaje (6) sobre el brazo de soporte existente (9) en conformidad con la figura.

- El material de fijación para el adaptador de montaje no se incluye con el material suministrado.

Para ello recomendamos tornillos del tamaño M12 ó ½" y arandelas de seguridad Nordlock.

Introduzca los tornillos de fijación (13) con arandelas de seguridad Nordlock (10) desde arriba a través de los orificios del adaptador de montaje (6) y del brazo de montaje (9).

- Coloque por debajo dos arandelas de seguridad Nordlock (10) y enrosque las tuercas hexagonales (11) en los tornillos (13).

Apriete los tornillos (13) con un par de 60 Nm (44 lbf ft).

- Introduzca los tornillos (1), cada uno de ellos con una arandela de seguridad Nordlock (2) a través de la placa de cubierta(3), los dos casquillos de fijación (4) y la placa base (5) en conformidad con la figura anterior.

- Coloque la pinza de vibraciones premontada en el adaptador de montaje (6) y enrosque los dos tornillos (1) por delante a través de los orificios del adaptador de montaje (6).

Coloque una arandela de seguridad Nordlock (2) en cada uno de los tornillos (1) y enrosque la tuerca hexagonal (12) en los tornillos (1). No apriete firmemente la tuerca hexagonal, deje antes bien floja la conexión.

- Coloque el sensor sobre el adaptador de montaje (6) conforme a la figura anterior.

Inserte la parte inferior del sensor en la pinza de vibraciones suelta premontada.

- Coloque una arandela de seguridad Nordlock (7) en cada uno de los dos tornillos (8) e introduzca los tornillos por debajo a través de los orificios del adaptador de montaje (6).

- Coloque una arandela de seguridad Nordlock (7) en cada uno de los tornillos (8) y enrosque la tuerca hexagonal (14) en los tornillos (8).

Apriete los tornillos (8) con un par de 15 Nm (11 lbf ft) para fijar el sensor.

- Apriete en último lugar los atornillamientos (1) de la pinza de vibraciones con un par de 10 Nm (7.5 lbf ft).

Los sensores radiométricos MINITRAC 31 ó POINTRAC 31 en la versión corta (46 mm/1.8 in) pueden ser empleados en lugar del sensor GM-16.

El adaptador de montaje está construido de manera que los sensores se encuentran ya en la posición correcta después del montaje.

3 Anexo

3.1 Datos técnicos

Datos generales

Preste atención a las informaciones del manual de instrucciones del sensor de nivel de la serie MINITRAC 31, POINTRAC 31 montado en cada caso y del contenedor de protección contra la radiación

Material 316L equivalente con 1.4404 o 1.4435

Materiales

- Adaptador de montaje 316L
- Pinza de vibraciones - Placa de cubierta y placa base 316L
- Pinza de vibraciones - Casquillos de fijación Plástico PA

Peso

- Versión estándar 2,2 kg (4.9 lbs)
- Versión con pinza de vibraciones 3,2 kg (7.1 lbs)

Pares de apriete

- Tornillos - Fijación, adaptador de montaje (M12 ó ½") 60 Nm (44 lbf ft)
- Tornillos - Fijación, sensor (M8 ó 5/16") 15 Nm (11 lbf ft)
- Tornillos - Pinza de vibraciones (M6 ó ¼") 10 Nm (7.5 lbf ft)

3.2 Dimensiones

Adaptador de montaje, versión estándar

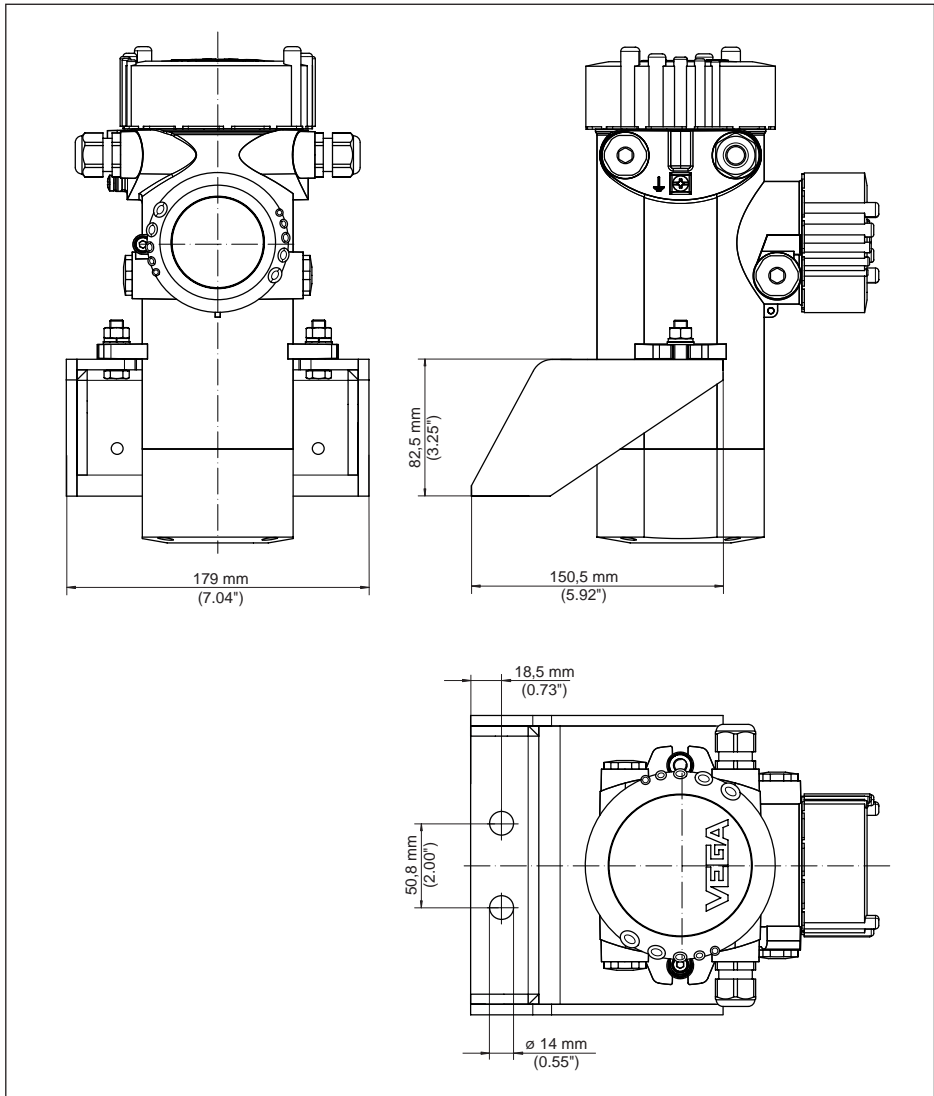


Fig. 5: Adaptador de montaje PTB 9, versión estándar

Adaptador de montaje, versión resistente a las vibraciones

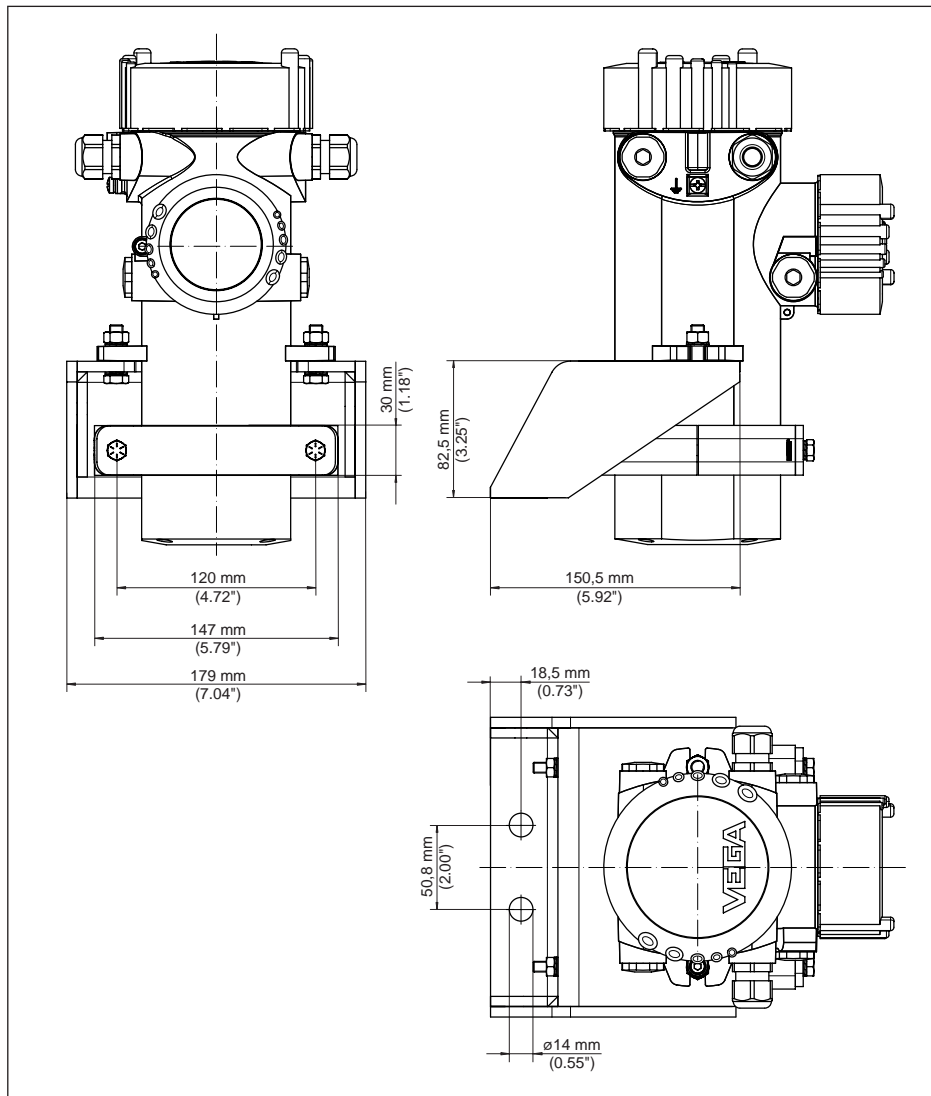


Fig. 6: Adaptador de montaje PTB 9, versión resistente a las vibraciones

3.3 Derechos de protección industrial

VEGA product lines are global protected by industrial property rights. Further information see www.vega.com.

VEGA Produktfamilien sind weltweit geschützt durch gewerbliche Schutzrechte.

Nähere Informationen unter www.vega.com.

Les lignes de produits VEGA sont globalement protégées par des droits de propriété intellectuelle. Pour plus d'informations, on pourra se référer au site www.vega.com.

VEGA líneas de productos están protegidas por los derechos en el campo de la propiedad industrial. Para mayor información revise la página web www.vega.com.

Линии продукции фирмы ВЕГА защищаются по всему миру правами на интеллектуальную собственность. Дальнейшую информацию смотрите на сайте www.vega.com.

VEGA系列产品在全球享有知识产权保护。

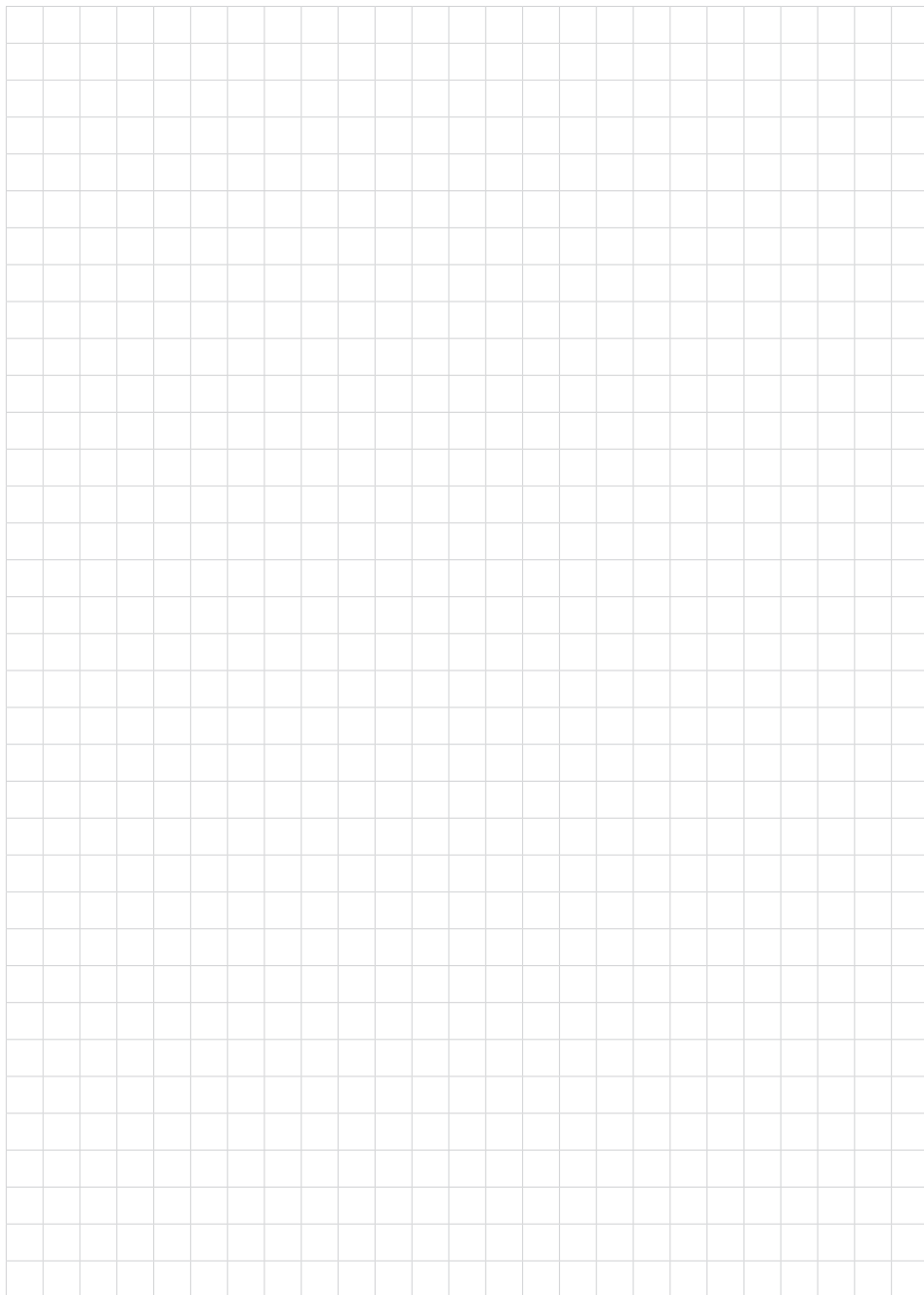
进一步信息请参见网站www.vega.com。

3.4 Marca registrada

Todas las marcas y nombres comerciales o empresariales empleados pertenecen al propietario/autor legal.



55642-ES-170913





55642-ES-170913

Fecha de impresión:

VEGA

Las informaciones acerca del alcance de suministros, aplicación, uso y condiciones de funcionamiento de los sensores y los sistemas de análisis corresponden con los conocimientos existentes al momento de la impresión.
Reservado el derecho de modificación

© VEGA Grieshaber KG, Schiltach/Germany 2017



55642-ES-170913

VEGA Grieshaber KG
Am Hohenstein 113
77761 Schiltach
Alemania

Teléfono +49 7836 50-0
Fax +49 7836 50-201
E-Mail: info.de@vega.com
www.vega.com