

# Aanvullende handleiding

Verbinding van PC/notebook met VEGA-  
apparaten met Bluetooth-interface

## Bluetooth-USB-Adapter



Document ID: 52454



**VEGA**

## Inhoudsopgave

<b>1</b>	<b>Voor uw veiligheid.....</b>	<b>3</b>
1.1	Correct gebruik.....	3
1.2	Algemene veiligheidsinstructies.....	3
1.3	Radiografische toelating voor USA.....	3
<b>2</b>	<b>Productbeschrijving .....</b>	<b>4</b>
2.1	Constructie.....	4
2.2	Werking.....	4
<b>3</b>	<b>Inbedrijfname .....</b>	<b>5</b>
3.1	Vorbereidingen.....	5
3.2	Verbinding maken.....	5
<b>4</b>	<b>Diagnose en service .....</b>	<b>7</b>
4.1	Fout oplossen.....	7
<b>5</b>	<b>Bijlage .....</b>	<b>8</b>
5.1	Technische gegevens.....	8
5.2	Afmetingen.....	8

## 1 Voor uw veiligheid

### 1.1 Correct gebruik

De Bluetooth-USB-adapter is een toebehorendeel voor draadloze verbinding van een PC/notebook met een VEGA-instrument met geïntegreerde Bluetooth.

### 1.2 Algemene veiligheidsinstructies

De veiligheidsinstructies in het voorschrift van het betreffende instrument moeten worden aangehouden.

### 1.3 Radiografische toelating voor USA

Deze certificering is uitsluitend geldig voor de USA. Daarom is de volgende tekst alleen beschikbaar in het Engels:

This device complies with Part 15 of the FCC Rules. Operation is subject to the following two conditions:

- This device may not cause interference, and
- This device must accept any interference, including interference that may cause undesired operation

FCC ID: 079BT402

## 2 Productbeschrijving

### 2.1 Constructie

#### Leveringsomvang

De levering bestaat uit:

- Bluetooth-USB-Adapter
- Documentatie
  - Deze aanvullende handleiding
  - EU-conformiteitsverklaring

#### Uitvoering

De Bluetooth-USB-adapter bestaat uit de behuizing en een USB-stekker.

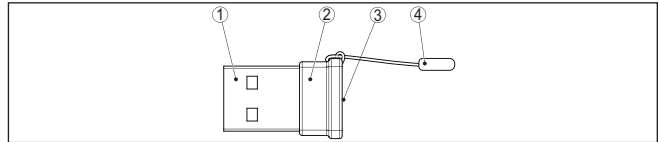


Fig. 1: Opbouw Bluetooth-USB-Adapter

- 1 USB-stekker
- 2 Behuizing
- 3 LED
- 4 Zipper

### 2.2 Werking

#### Funcctie

De Bluetooth-USB-adapter maakt de draadloze verbinding mogelijk van een PC/notebook met VEGA-instrumenten met display- en bedieningsmodule en VEGA-instrumenten met geïntegreerde Bluetooth-functionaliteit.

De draadloze verbinding wordt uitgevoerd via Bluetooth LE, het instrument wordt bediend via PACTware/DTM.

Systemeenvoorwaarden:

- Bedieningssoftware PACTware en actuele DTM Collection
- Besturingssysteem Windows 10 of hoger
- USB-interface 2.0 of hoger



#### Opmerking:

De draadloze verbinding van PC/notebook via Bluetooth met het VEGA-apparaat is alleen via deze door VEGA geleverde Bluetooth-USB-adapter mogelijk.

Andere standaard verkrijgbare Bluetooth-USB-adapters en in de PC/notebook geïntegreerde Bluetooth-componenten zijn ook mogelijk, voor zover deze aan de Bluetooth-LE-standaard voldoen.

#### Bedrijfsstoestand

Een geïntegreerde groene LED signaleert de bedrijfsstoestand.

## 3 Inbedrijfname

### 3.1 Voorbereidingen

Ga in deze volgorde te werk:

- DTM Collection vanaf onze homepage downloaden
- PACTware en DTM installeren
- Bluetooth-USB-adapter in vrije USB-interface steken
- PACTware starten

De adapter wordt door een interne driver van Windows herkend en automatisch geïnitieerd. De LED geeft dit aan door continu met circa 2 Hz groen te knipperen.

### 3.2 Verbinding maken

Start de VEGA-projectassistent. Kies "Bluetooth" en "Start". Apparaten in de omgeving met Bluetooth worden opgezocht en weergegeven. De LED geeft dit aan door snel en onregelmatig te knipperen.

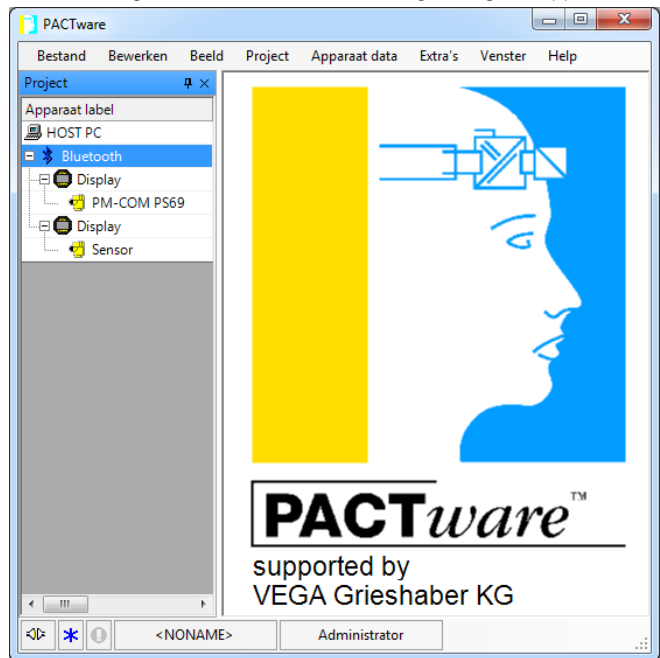


Fig. 2: Voorbeeld van een PACTware-aanzicht met twee gevonden Bluetooth-instrumenten

Kies het gewenste instrument en bevestig dit met "OK".

De volgende stappen worden in de handleiding van het betreffende instrument beschreven.



**Opmerking:**

Een actieve verbinding van de Bluetooth-USB-adapter is met maximaal één instrument mogelijk.

## 4 Diagnose en service

### 4.1 Fout oplossen

Fout	Weergave in project-assistent	Oorzaak	Oplossen
LED donker, geen Bluetooth-verbinding	Bluetooth - andere adapter	Geïntegreerde Bluetooth-functie in PC/notebook verhindert het herkennen/activeren van de Bluetooth-USB-adapter	Interne Bluetooth-functie in windows-apparaatbeheer deactiveren, PACTware sluiten en opnieuw starten.
	Bluetooth - geen adapter gevonden	Bluetooth-functie is in de Windows-instellingen resp. in het Info-Center uitgeschakeld	Bluetooth-functie inschakelen, PACTware sluiten en opnieuw starten

## 5 Bijlage

### 5.1 Technische gegevens

#### Materialen

Connector/behuizing	Staal/PVC
---------------------	-----------

#### Omgevingscondities

Omgevings- en bedrijfstemperatuur	-10 ... +50 °C (14 ... +158 °F)
Opslag- en transporttemperatuur	-20 ... +70 °C (-4 ... +122 °F)
Relatieve luchtvochtigheid	20 ... 90% (niet condensierend)

#### Aanwijzelement

LED knippert groen	Bedrijfstoestand
--------------------	------------------

#### Voedingsspanning

Voedingsspanning via USB-aansluiting	5 V DC $\pm$ 10 %
Opgenomen vermogen	0,5 W

#### USB-verbinding

Connector	USB A
Standaard	USB 2.0

#### Bluetooth-functie

Standaard	Bluetooth LE
Max. aantal deelnemers	1
Reikwijdte typ.	50 m (164.0 ft)

### 5.2 Afmetingen

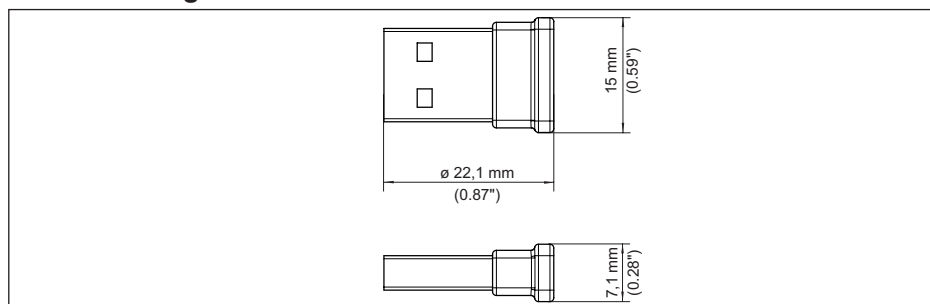
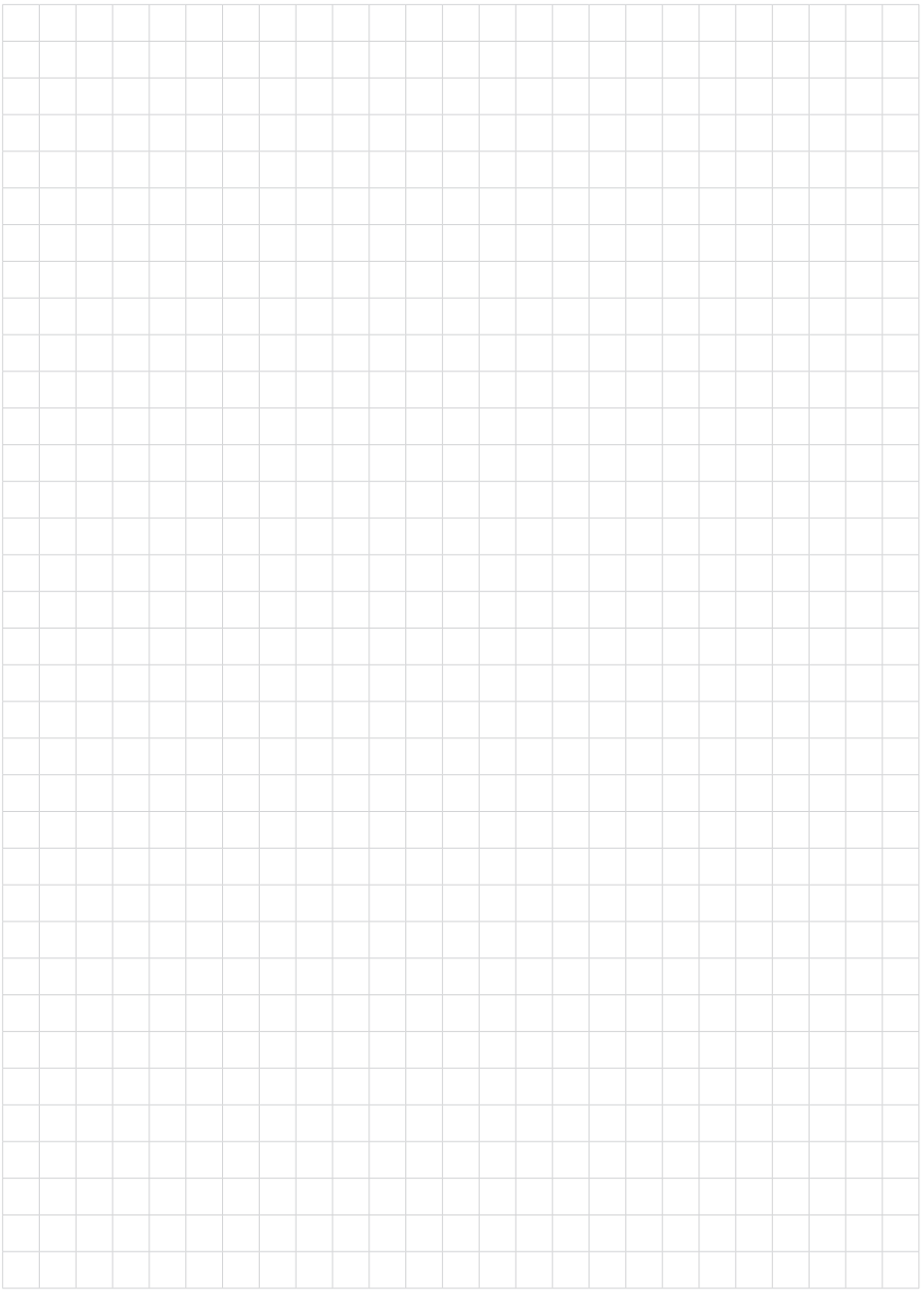
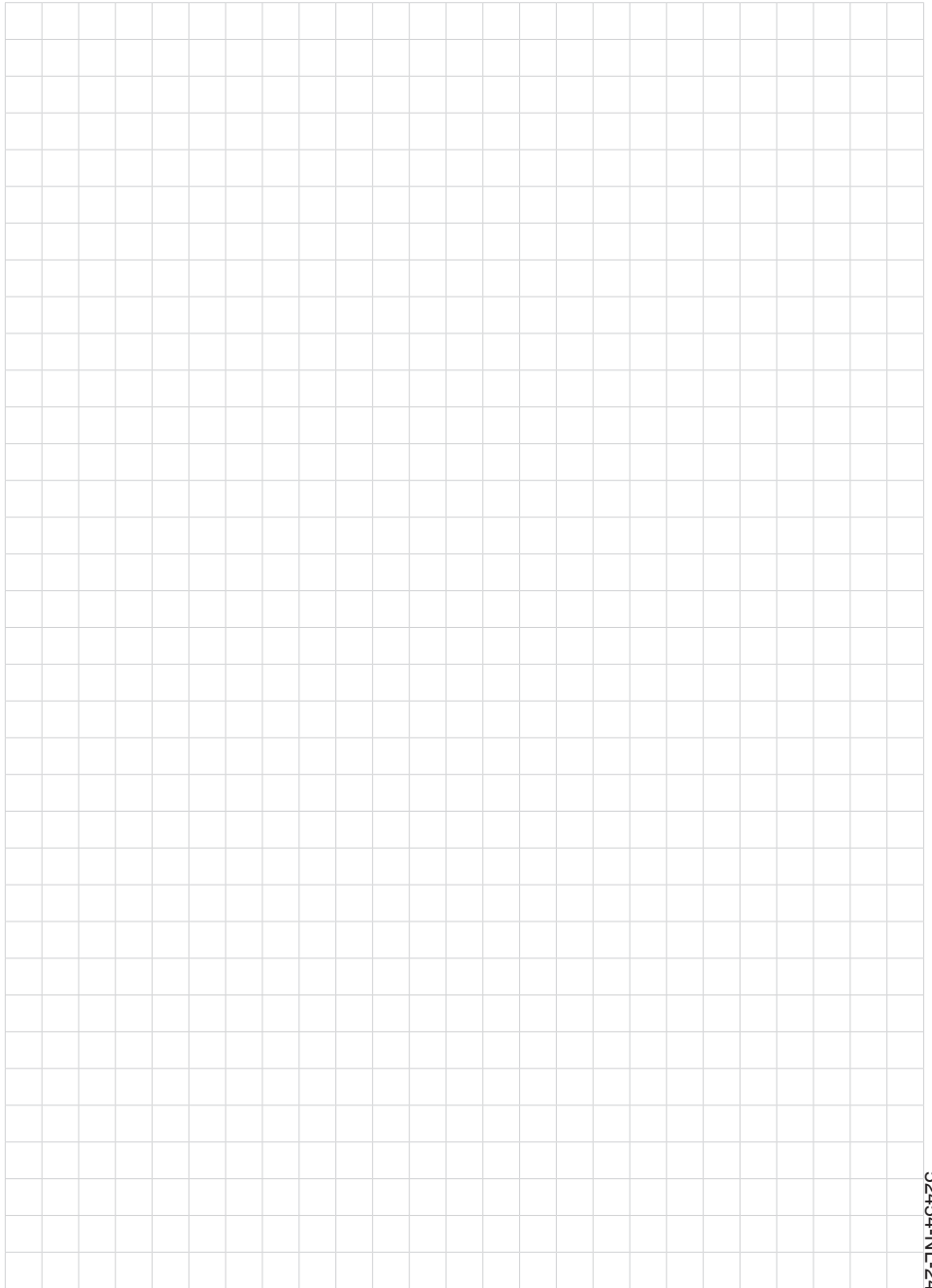


Fig. 3: Afmetingen Bluetooth-USB-adapter





52454-NL-240220





Printing date:

**VEGA**

De gegevens omtrent leveromvang, toepassing, gebruik en bedrijfsomstandigheden van de sensoren en weergavesystemen geeft de stand van zaken weer op het moment van drukken.

Wijzigingen voorbehouden

© VEGA Grieshaber KG, Schiltach/Germany 2024



52454-NL-240220

VEGA Grieshaber KG  
Am Hohenstein 113  
77761 Schiltach  
Germany

Phone +49 7836 50-0  
E-mail: [info.de@vega.com](mailto:info.de@vega.com)  
[www.vega.com](http://www.vega.com)