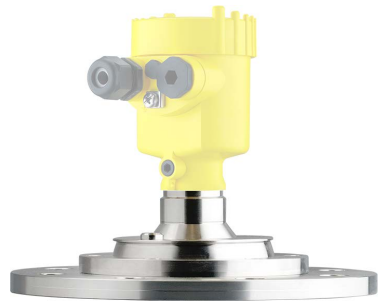


Manual de instruções

Módulo de processo

VEGAPULS 69



Document ID: 50714



VEGA

Índice

1	Sobre o presente documento	
1.1	Função	3
1.2	Grupo-alvo	3
1.3	Simbologia utilizada	3
2	Para sua segurança	
2.1	Pessoal autorizado	4
2.2	Utilização conforme a finalidade.....	4
2.3	Proteção ambiental	4
3	Descrição do produto	
3.1	Construção.....	5
3.2	Modo de trabalho	5
3.3	Embalagem, transporte e armazenamento	5
4	Montar	
4.1	Preparação para a montagem.....	7
4.2	Passos de desmontagem do módulo de processo atual	7
4.3	passos de montagem módulo de processo novo	9
5	Colocação em funcionamento	
5.1	Colocação em funcionamento.....	10
6	Conservar	
6.1	Procedimento para conserto	11
7	Desmontagem	
7.1	Passos de desmontagem.....	12
7.2	Eliminação de resíduos	12
8	Anexo	
8.1	Dados técnicos	13



Instruções de segurança para áreas Ex

Observe em aplicações Ex as instruções de segurança específicas. Tais instruções encontram-se em qualquer aparelho com homologação EX e constituem parte integrante do manual de instruções.

Versão redacional: 2015-08-21

1 Sobre o presente documento

1.1 Função

O presente manual de instruções fornece-lhe as informações necessárias para montar e colocar um módulo de reposição rapidamente em funcionamento. Portanto, leia-o com atenção antes de utilizar o aparelho pela primeira vez.

1.2 Grupo-alvo

Este manual de instruções é destinado a pessoal técnico qualificado. Seu conteúdo tem que poder ser acessado por esse pessoal e que ser aplicado por ele.

1.3 Simbologia utilizada



Informação, sugestão, nota

Este símbolo indica informações adicionais úteis.



Cuidado: Se este aviso não for observado, podem surgir falhas ou o aparelho pode funcionar de forma incorreta.



Advertência: Se este aviso não for observado, podem ocorrer danos a pessoas e/ou danos graves no aparelho.



Perigo: Se este aviso não for observado, pode ocorrer ferimento grave de pessoas e/ou a destruição do aparelho.



Aplicações em áreas com perigo de explosão

Este símbolo indica informações especiais para aplicações em áreas com perigo de explosão.



Aplicações SIL

Este símbolo identifica informações sobre a segurança funcional a serem observadas de forma especial para aplicações relevantes para a segurança.



Lista

O ponto antes do texto indica uma lista sem sequência obrigatória.



Passo a ser executado

Esta seta indica um passo a ser executado individualmente.



Sequência de passos

Números antes do texto indicam passos a serem executados numa sequência definida.

2 Para sua segurança

2.1 Pessoal autorizado

Todas as ações descritas neste manual só podem ser efetuadas por pessoal técnico devidamente qualificado e autorizado pelo proprietário do equipamento.

Ao efetuar trabalhos no e com o aparelho, utilize o equipamento de proteção pessoal necessário.

2.2 Utilização conforme a finalidade

O módulo eletrônico, o sistema eletrônico de sensores, a caixa e módulos de processo são módulos de reposição para sensores instalados.

2.3 Proteção ambiental

A proteção dos recursos ambientais é uma das nossas mais importantes tarefas. Por isso, introduzimos um sistema de gestão ambiental com o objetivo de aperfeiçoar continuamente a proteção ecológica em nossa empresa. Nosso sistema de gestão ambiental foi certificado conforme a norma DIN EN ISO 14001.

Ajude-nos a cumprir essa meta, observando as instruções relativas ao meio ambiente contidas neste manual:

- Capítulo "*Embalagem, transporte e armazenamento*"
- Capítulo "*Eliminação controlada do aparelho*"

3 Descrição do produto

3.1 Construção

Volume de fornecimento

São fornecidos os seguintes componentes:

- Módulo de processo
- Documentação
 - O presente manual de instruções

Componentes

O módulo de processo é composto de um sistema de antena e uma peça de ligação à caixa do sistema eletrônico.

O sistema de antena estão à disposição em diferentes modelos.

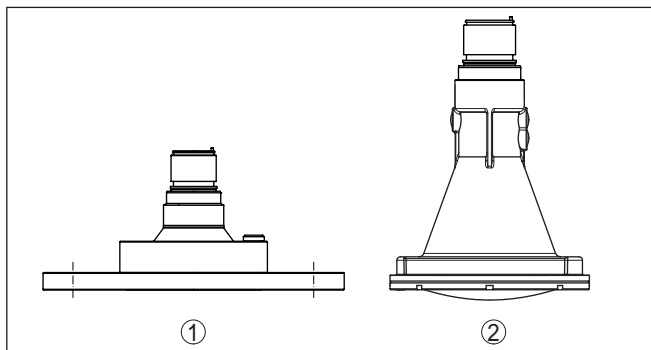


Fig. 1: Modelos do sistema de antena

- 1 Lente de antena emoldurada em metal
- 2 antena plástica tipo corneta

3.2 Modo de trabalho

Área de utilização

O módulo de processo é apropriado para os seguintes sensores:

- Sensor de radar VEGAPULS 69

3.3 Embalagem, transporte e armazenamento

Embalagem

O seu aparelho foi protegido para o transporte até o local de utilização por uma embalagem. Os esforços sofridos durante o transporte foram testados de acordo com a norma ISO 4180.

Em aparelhos padrão, a embalagem é de papelão, é ecológica e pode ser reciclada. Em modelos especiais é utilizada adicionalmente espuma ou folha de PE. Elimine o material da embalagem através de empresas especializadas em reciclagem.

Transporte

Para o transporte têm que ser observadas as instruções apresentadas na embalagem. A não observância dessas instruções pode causar danos no aparelho.

Inspecção após o transporte

Imediatamente após o recebimento, controle se o produto está completo e se ocorreram eventuais danos durante o transporte. Danos

causados pelo transporte ou falhas ocultas devem ser tratados do modo devido.

Armazenamento

As embalagens devem ser mantidas fechadas até a montagem do aparelho e devem ser observadas as marcas de orientação e de armazenamento apresentadas no exterior das mesmas.

Caso não seja indicado algo diferente, guarde os aparelhos embalados somente sob as condições a seguir:

- Não armazenar ao ar livre
- Armazenar em lugar seco e livre de pó
- Não expor a produtos agressivos
- Proteger contra raios solares
- Evitar vibrações mecânicas

Temperatura de transporte e armazenamento

- Consulte a temperatura de armazenamento e transporte em "*Anexo - Dados técnicos - Condições ambientais*"
- Umidade relativa do ar de 20 ... 85 %

4 Montar

4.1 Preparação para a montagem

Ferramentas

Para a desmontagem e a montagem do módulo de processo existente é necessário as seguintes ferramentas:

- Chave de fenda Torx tamanho T 10
- Chave de fenda comum tamanho 4
- Chave Philips tamanho 1
- Alicates para o anel de retenção (modelo axial)

4.2 Passos de desmontagem do módulo de processo atual

Primeiro deve ser desmontado o módulo eletrônico e removida a caixa.

Desmontar o módulo eletrônico

O módulo eletrônico encontra-se no compartimento do sistema eletrônico. As figuras abaixo mostram a posição desse compartimento na caixa de uma ou duas câmaras.

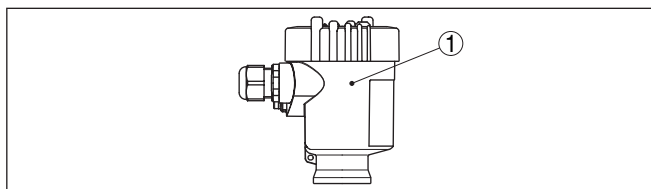


Fig. 2: Caixa de uma câmara

1 Posição do compartimento do sistema eletrônico

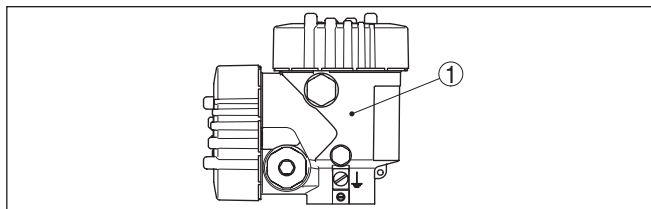


Fig. 3: Caixa de duas câmaras

1 Posição do compartimento do sistema eletrônico

Proceda da seguinte maneira:

1. Desligar a alimentação de tensão
2. Desaparafusar a tampa do compartimento do sistema eletrônico
3. Desconectar os cabos de ligação segundo o manual do respectivo sensor
4. Soltar os dois parafusos de fixação com uma chave de fenda (Torx tamanho T 10 ou chave de fenda tamanho 4)

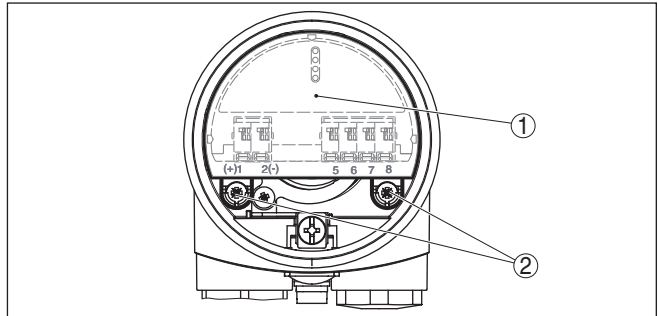


Fig. 4: Soltar os parafusos de fixação

- 1 Módulo eletrônico
- 2 Parafusos de fixação (2 peças)

5. puxar para fora o módulo eletrônico na aba de plástico

Remover a caixa

Proceda da seguinte maneira:

1. Soltar os parafusos do ângulo limitador e do anel de retenção com uma chave Philips de tamanho 1

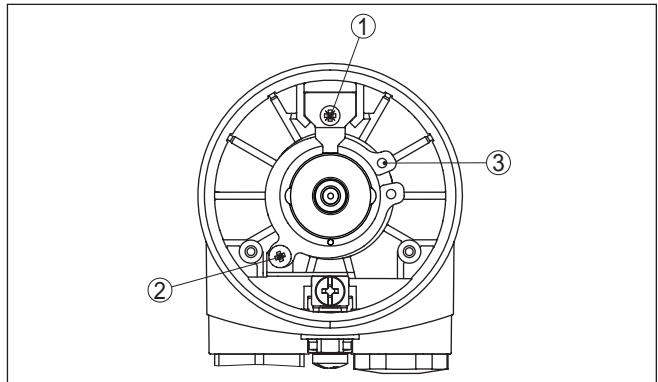


Fig. 5: Posição dos parafusos e do anel de retenção no exemplo da caixa de plástico

- 1 Parafuso do ângulo limitador
- 2 Parafuso do anel de retenção
- 3 Anel de retenção

2. Abrir e remover o anel de retenção com o alicate
3. Na caixa de duas câmaras de alumínio e na caixa de aço inoxidável, apertar o parafuso de retenção na base com uma chave de fenda tamanho 4

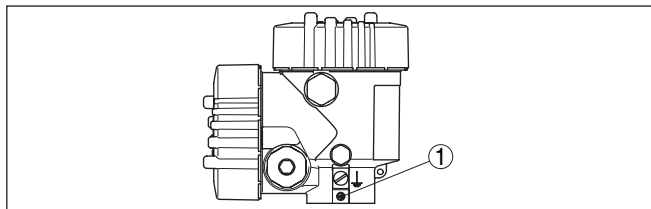


Fig. 6: Caixa de duas câmaras

1 Posição do parafuso de retenção

4. Remover a caixa

4.3 passos de montagem módulo de processo novo

1. Colocar a caixa sobre o novo módulo do processo.
2. Na caixa de duas câmaras de alumínio e na caixa de aço inoxidável: Apertar o parafuso de retenção na base com uma chave de fenda tamanho 4
3. Apertar os parafusos do ângulo limitador e do anel de retenção com uma chave Philips de tamanho 1
4. Colocar o anel de retenção com o alicate
5. Encaixar o módulo eletrônico com cuidado novamente.
6. Apertar os dois parafusos de fixação com uma chave de fenda (Torx tamanho T 10 ou comum tamanho 4)
7. Ligar os cabos conforme o manual do respectivo sensor
8. Aparafusar a tampa da caixa

Com isto a troca do módulo de processo está finalizada.



Em aplicações em áreas explosivas, a troca do módulo de processo tem sempre que ser documentada internamente na empresa.

5 Colocação em funcionamento

5.1 Colocação em funcionamento

A colocação em funcionamento deve ser realizada da forma descrita no manual do respectivo sensor.

6 Conservar

6.1 Procedimento para conserto

A folha de envio de volta do aparelho bem como informações detalhadas para o procedimento encontram-se na área de downloads na nossa homepage: www.vega.com.

Assim poderemos efetuar mais rapidamente o conserto, sem necessidade de consultas.

Caso seja necessário um conserto do aparelho, proceder da seguinte maneira:

- Imprima e preencha um formulário para cada aparelho
- Limpe o aparelho e empacote-o de forma segura.
- Anexe o formulário preenchido e eventualmente uma ficha técnica de segurança no lado de fora da embalagem
- Consulte o endereço para o envio junto ao representante responsável, que pode ser encontrado na nossa homepage www.vega.com.

7 Desmontagem

7.1 Passos de desmontagem

**Advertência:**

Ao desmontar, ter cuidado com condições perigosas do processo, como, por exemplo, pressão no reservatório ou tubo, altas temperaturas, produtos tóxicos ou agressivos, etc.

Leia os capítulos "*Montagem*" e "*Conectar à alimentação de tensão*" e execute os passos neles descritos de forma análoga, no sentido inverso.

7.2 Eliminação de resíduos

O módulo de reposição é composto de materiais que podem ser reciclados por empresas especializadas. Para fins de reciclagem, nossos sistemas eletrônicos foram projetados de forma que podem ser facilmente separados. Foram utilizados materiais recicláveis.

Diretriz WEEE 2002/96/CE

O presente aparelho não está sujeito à diretriz der WEEE (Waste Electrical and Electronic Equipment) 2002/96/CE e às respectivas leis nacionais (na Alemanha, por exemplo, a ElektroG). Entregue o aparelho diretamente a uma empresa especializada em reciclagem e não aos postos públicos de coleta, destinados somente a produtos de uso particular sujeitos à diretriz WEEE.

A eliminação correta do aparelho evita prejuízos a seres humanos e à natureza e permite o reaproveitamento de matéria-prima.

Materiais: vide "*Dados técnicos*"

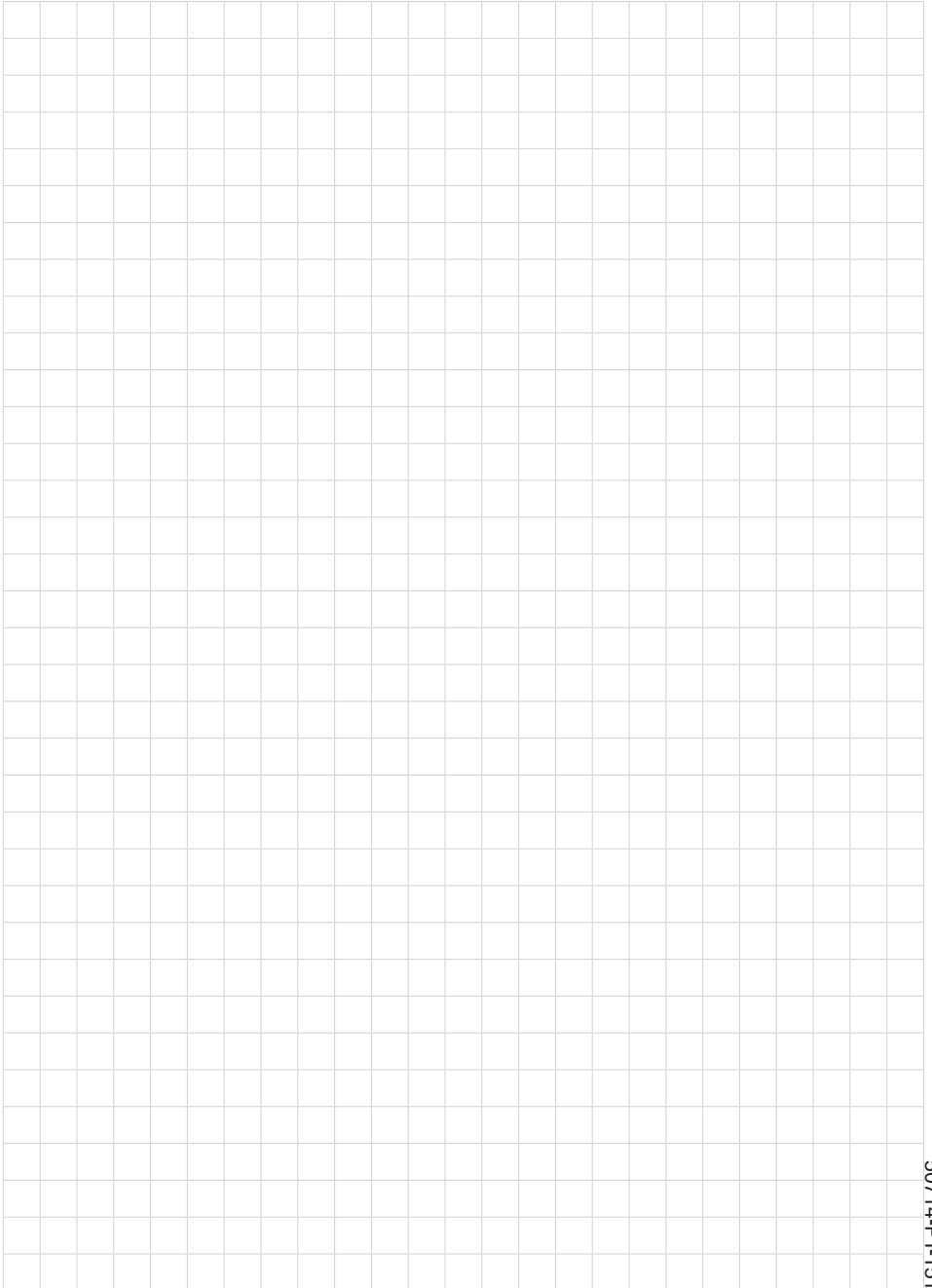
Caso não tenha a possibilidade de eliminar corretamente o módulo substituído, fale conosco sobre uma devolução para a eliminação.

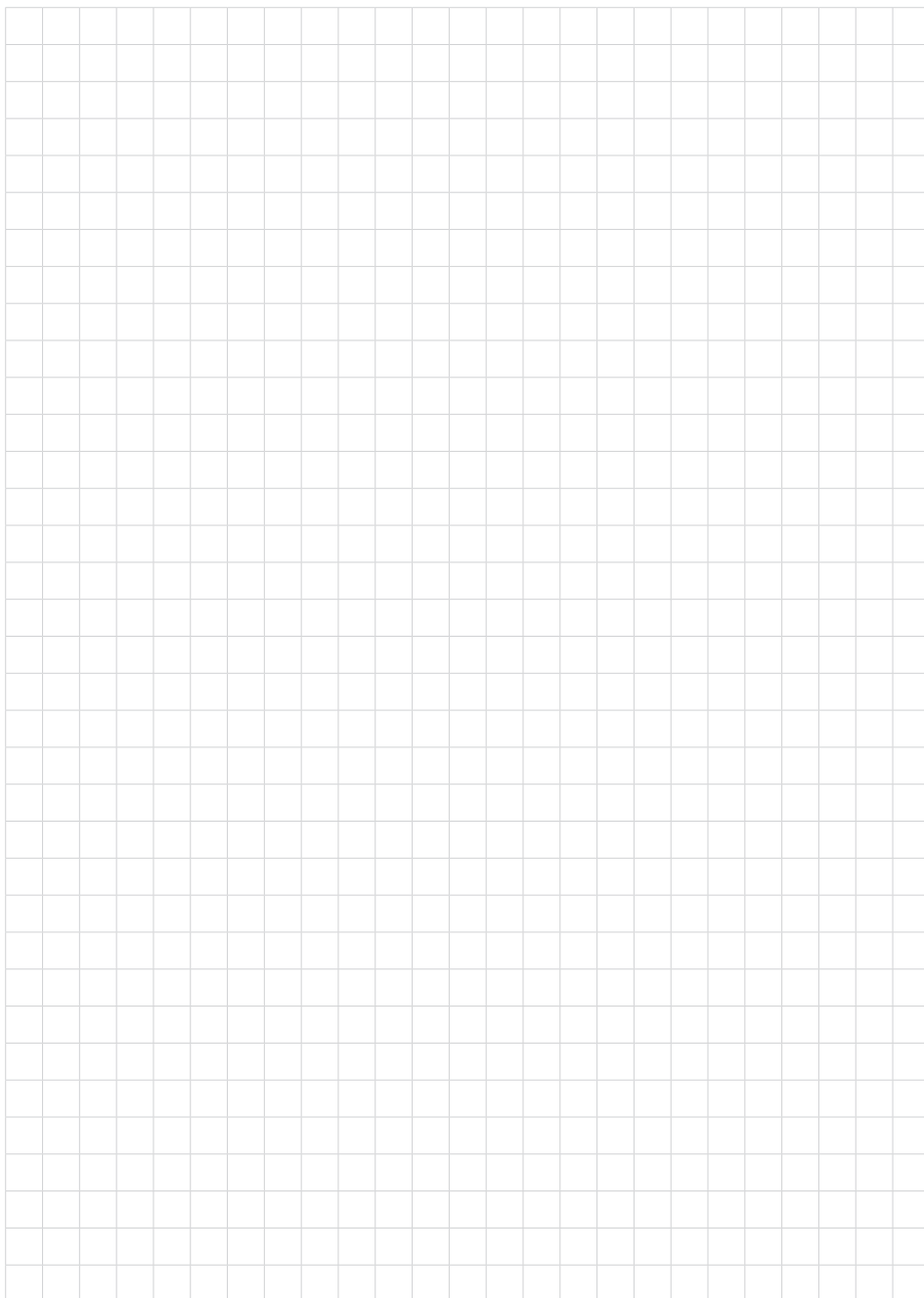
8 Anexo

8.1 Dados técnicos

Dados técnicos

consultar o manual do respectivo sensor.





Printing date:

VEGA

As informações sobre o volume de fornecimento, o aplicativo, a utilização e condições operacionais correspondem aos conhecimentos disponíveis no momento da impressão.

Reservados os direitos de alteração

© VEGA Grieshaber KG, Schiltach/Germany 2015



50714-PT-151002

VEGA Grieshaber KG
Am Hohenstein 113
77761 Schiltach
Alemanha

Telefone +49 7836 50-0
Fax +49 7836 50-201
E-mail: info.de@vega.com
www.vega.com